


PROGNOZA ODDZIAŁYWANIA NA ŚRODOWISKO

dotycząca projektu miejscowego planu zagospodarowania przestrzennego dla
działki o numerze ewidencyjnym 1116 w miejscowości Strzyżewo, gmina
Zbąszyń

opracowanie:

mgr inż. Katarzyna Milczarek

mgr inż. Łukasz Ślisiński


mgr inż. Łukasz Ślisiński
osoba uprawniona do sporządzania aktów planistycznych
na podstawie art. 5 pkt 4) ustawy z dnia 27 marca 2003
o planowaniu zagospodarowaniu przestrzennym


Katarzyna Milczarek
mgr inż. gospodarki przestrzennej
nr dyplomu 126165 z dn. 30.06.2014r.
Uniwersytet im. A. Mickiewicza w Poznaniu

5 października 2025 r.

SPIS TREŚCI

1. Informacje ogólne.....	3
1.1. Przedmiot i cel opracowania, podstawy prawne	3
1.2. Metoda opracowania, wykorzystane materiały	3
2. Charakterystyka stanu i funkcjonowania środowiska	5
2.1. Położenie i użytkowanie terenu.....	5
2.2. Rzeźba terenu	6
2.3. Budowa geologiczna, surowce naturalne	6
2.4. Warunki wodne	7
2.5. Gleby	10
2.6. Flora i fauna	10
2.7. Formy ochrony przyrody.....	11
2.8. Dziedzictwo kulturowe i zabytki.....	13
2.9. Klimat lokalny.....	13
2.10. Jakość powietrza.....	13
2.11. Klimat akustyczny.....	15
3. Informacja o zawartości i głównych celach projektu miejscowego planu zagospodarowania przestrzennego.....	16
3.1. Cel opracowania projektu planu.....	16
3.2. Ustalenia projektu planu.....	17
3.3. Powiązania z innymi dokumentami.....	17
3.4. Potencjalne zmiany stanu środowiska w przypadku braku realizacji ustaleń projektu planu	18
4. Istniejące problemy ochrony środowiska istotne z punktu widzenia projektu planu	19
5. Cele ochrony środowiska ustanowione na szczeblu międzynarodowym, wspólnotowym i krajowym oraz sposoby ich uwzględniania w projekcie planu	19
6. Przewidywane oddziaływanie ustaleń projektu planu na środowisko.....	24
6.1. Oddziaływanie na powierzchnię ziemi.....	24
6.2. Oddziaływanie na krajobraz.....	24
6.3. Oddziaływanie na powietrze	25
6.4. Oddziaływanie na klimat.....	26
6.5. Oddziaływanie na wody	27
6.6. Oddziaływanie na zasoby naturalne	28
6.7. Oddziaływanie na rośliny, zwierzęta i różnorodność biologiczną	29
6.8. Oddziaływanie na dobra materialne i zabytki	30
6.9. Oddziaływanie na ludzi i klimat akustyczny.....	30
6.10. Oddziaływanie na formy ochrony przyrody oraz na cele i przedmiot ochrony obszaru Natura 2000 i integralność tego obszaru	32
6.11. Oddziaływanie na całokształt środowiska przyrodniczego	34
7. Informacja o możliwym transgranicznym oddziaływaniu na środowisko	35
8. Rozwiązania mające na celu zapobieganie, ograniczanie lub kompensację przyrodniczą negatywnych oddziaływań na środowisko	36
9. Przewidywane metody analizy skutków realizacji ustaleń projektu planu oraz częstotliwość jej przeprowadzania.....	36
10. Rozwiązania alternatywne do rozwiązań zawartych w projekcie planu lub wyjaśnienie ich braku	37
11. Streszczenie.....	37

1. Informacje ogólne

1.1. Przedmiot i cel opracowania, podstawy prawne

Przedmiotem opracowania jest prognoza oddziaływania na środowisko dotycząca projektu miejscowego planu zagospodarowania przestrzennego dla działki o numerze ewidencyjnym 1116 w miejscowości Strzyżewo, gmina Zbąszyń, zwanego w dalszej części opracowania „projektem planu”. Projekt planu sporządzany jest na podstawie uchwały Nr XI/111/2025 Rady Miejskiej Zbąszynia z dnia 31 marca 2025 r.

Podstawę prawną do wykonania niniejszej prognozy oddziaływania na środowisko stanowią:

- ustawa z dnia 3 października 2008 r. o udostępnianiu informacji o środowisku i jego ochronie, udziale społeczeństwa w ochronie środowiska oraz ocenach oddziaływania na środowisko (Dz. U. z 2024 r. poz. 1112 ze zm.),
- ustawa z dnia 27 marca 2003 r. o planowaniu i zagospodarowaniu przestrzennym (Dz. U. z 2024 r. poz. 1130 ze zm.),
- uzgodnienia zakresu i stopnia szczegółowości informacji wymaganych z prognozie oddziaływania na środowisko z Regionalnym Dyrektorem Ochrony Środowiska w Poznaniu oraz Państwowym Powiatowym Inspektorem Sanitarnym w Nowym Tomyślu, z których wynika, że prognozę należy opracować w pełnym zakresie zgodnie z art. 51 ust. 2 oraz art. 52 ust. 1 i 2 ustawy z dnia 3 października 2008 r. o udostępnianiu informacji o środowisku i jego ochronie, udziale społeczeństwa w ochronie środowiska oraz o ocenach oddziaływania na środowisko.

Głównym celem prognozy, jest określenie skutków działań związanych ze zmianą sposobu zagospodarowania terenu i ich wpływ na całokształt środowiska, jego poszczególne komponenty oraz na warunki życia i zdrowie ludzi.

1.2. Metoda opracowania, wykorzystane materiały

W prognozie oddziaływania na środowisko analizie i ocenie podlega projekt uchwały w sprawie miejscowego planu zagospodarowania przestrzennego, część tekstowa uchwały oraz rysunek planu, stanowiący obowiązujący załącznik graficzny uchwały.

Zgodnie z ustawą z dnia 3 października 2008 r. o udostępnianiu informacji o środowisku i jego ochronie, udziale społeczeństwa w ochronie środowiska oraz ocenach oddziaływania na środowisko, prognoza oddziaływania na środowisko winna rozpatrywać zagadnienia w dostosowaniu do stopnia szczegółowości projektowanego dokumentu, w tym wypadku do projektu planu miejscowego zagospodarowania przestrzennego, zawierając:

- informacje o zawartości, głównych celach projektowanego dokumentu oraz jego powiązaniach z innymi dokumentami,
- informacje o metodach zastosowanych przy sporządzaniu prognozy,
- propozycje dotyczące przewidywanych metod analizy skutków postanowień projektowanego dokumentu oraz częstotliwości jej przeprowadzenia,
- informacje o możliwym transgranicznym oddziaływaniu na środowisko,
- streszczenie sporządzone w języku niespecjalistycznym,
- oświadczenie autora, a w przypadku gdy wykonawcą prognozy jest zespół autorów – kierującego tym zespołem, o spełnieniu wymagań, o których mowa w art. 74a ust. 2, stanowiące załącznik do prognozy,
- datę sporządzenia prognozy, imię, nazwisko i podpis autora, a w przypadku gdy wykonawcą prognozy jest zespół autorów - imię, nazwisko i podpis kierującego tym zespołem oraz imiona, nazwiska i podpisy członków zespołu autorów.

Ponadto prognoza określa, analizuje i ocenia:

- istniejący stan środowiska oraz potencjalne zmiany tego stanu w przypadku braku realizacji projektowanego dokumentu,
- stan środowiska na obszarach objętych przewidywanym znaczącym oddziaływaniem,

- istniejące problemy ochrony środowiska istotne z punktu widzenia realizacji projektowanego dokumentu, w szczególności dotyczące obszarów podlegających ochronie na podstawie ustawy z dnia 16 kwietnia 2004 r. o ochronie przyrody,
- cele ochrony środowiska ustanowione na szczeblu międzynarodowym, wspólnotowym i krajowym, istotne z punktu widzenia projektowanego dokumentu oraz sposoby, w jakich te cele i inne problemy środowiska zostały uwzględnione podczas opracowywania dokumentu,
- przewidywane znaczące oddziaływania, w tym oddziaływania bezpośrednie, pośrednie, wtórne, skumulowane, krótkoterminowe, średnioterminowe i długoterminowe, stałe i chwilowe oraz pozytywne i negatywne na cele i przedmiot ochrony obszaru Natura 2000 oraz integralność tego obszaru, a także na środowisko, a w szczególności na: różnorodność biologiczną, ludzi, zwierzęta, rośliny, wodę, powietrze, powierzchnię ziemi, krajobraz, klimat, zasoby naturalne, zabytki, dobra materialne, z uwzględnieniem zależności między tymi elementami środowiska i między oddziaływaniami na te elementy.

Prognoza przedstawia również:

- rozwiązania mające na celu zapobieganie, ograniczanie lub kompensację przyrodniczą negatywnych oddziaływań na środowisko, mogących być rezultatem realizacji projektowanego dokumentu, w szczególności na cele i przedmiot ochrony obszaru Natura 2000 oraz integralność tego obszaru,
- biorąc pod uwagę cele i geograficzny zasięg dokumentu oraz cele i przedmiot ochrony obszaru Natura 2000 oraz integralność tego obszaru rozwiązania alternatywne do rozwiązań zawartych w projektowanym dokumencie wraz z uzasadnieniem ich wyboru oraz opis metod dokonania oceny prowadzącej do tego wyboru albo wyjaśnienie braku rozwiązań alternatywnych, w tym wskazania napotkanych trudności wynikających z niedostatków techniki lub luk we współczesnej wiedzy.

Zgodnie z art. 52 ust. 1 ustawy z dnia 3 października 2008 r. o udostępnianiu informacji o środowisku i jego ochronie, udziale społeczeństwa w ochronie środowiska oraz ocenach oddziaływania na środowisko, informacje zawarte w prognozie zostały opracowane stosownie do stanu współczesnej wiedzy i metod oceny oraz dostosowane do zawartości i stopnia szczegółowości projektowanego dokumentu, w tym wypadku do projektu miejscowego planu zagospodarowania przestrzennego.

W prognozie wykorzystano wymagania aktów prawnych związanych z ochroną środowiska i innych przepisów szczególnych. Prognozę opracowano w oparciu o pakiet informacji zawartych w materiałach:

1) materiały kartograficzne:

- mapa zasadnicza 1:1 000,
- mapa topograficzna 1:10 000,
- mapa hydrograficzna 1:50 000;

2) dokumenty i inne materiały:

- uchwała Nr XI/111/2025 Rady Miejskiej Zbąszynia z dnia 31 marca 2025 r. w sprawie przystąpienia do sporządzenia miejscowego planu zagospodarowania przestrzennego dla działki o numerze ewidencyjnym 1116 w miejscowości Strzyżewo, gmina Zbąszyń,
- projekt miejscowego planu zagospodarowania przestrzennego,
- Studium uwarunkowań i kierunków zagospodarowania przestrzennego gminy Zbąszyń,
- Plan gospodarowania wodami na obszarze dorzecza Odry, przyjęty rozporządzeniem Ministra Infrastruktury z dnia 16 listopada 2022 r. (Dz. U. z 2022 r. poz. 335),
- Strategiczny plan adaptacji dla sektorów i obszarów wrażliwych na zmiany klimatu do roku 2020 z perspektywą do roku 2030, Ministerstwo Środowiska, Warszawa, październik, 2013 r.,
- Gumiński R., 1951, Meteorologia i klimatologia dla rolników, Państwowe Wydawnictwo Rolnicze i Leśne. Warszawa,
- Kondracki J. 2002. Geografia regionalna Polski. Wydawnictwo Naukowe PWN, Warszawa,
- wnioski złożone do planu;

3) strony internetowe:

- <https://gios.gov.pl>,

- <https://geologia.pgi.gov.pl/mapy>,
- <https://mapy.geoportal.gov.pl>,
- <https://www.google.pl/maps>,
- <https://zbaszyn.e-mapa.net>.

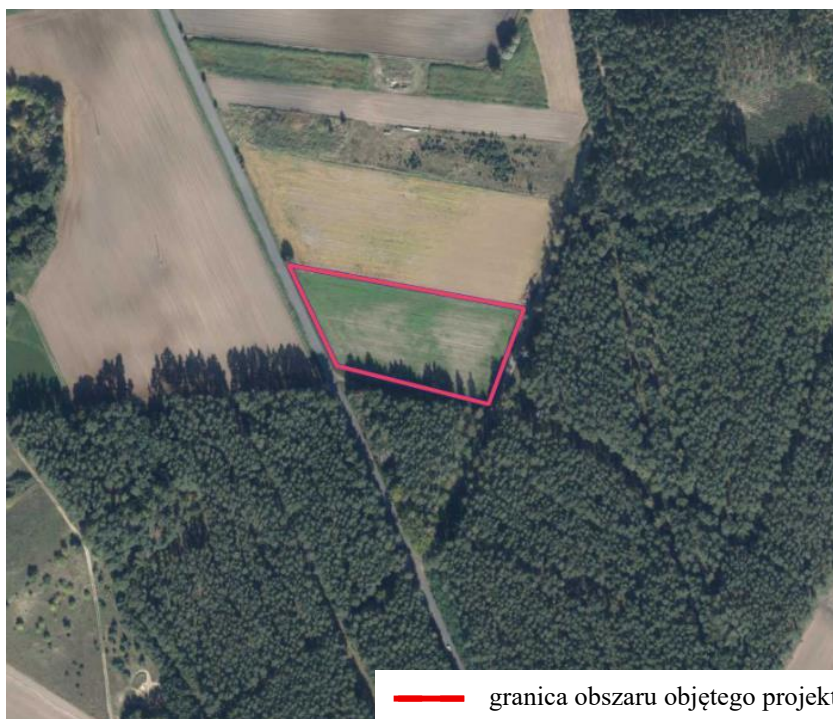
Powyższe materiały, wizja terenowa oraz informacje przekazane przez Urząd Miejski pozwoliły rozpoznać stan środowiska, jego użytkowanie, podatność na degradację oraz możliwości podniesienia jego kondycji. Prognozę oddziaływania na środowisko sporządzono przy zastosowaniu metody opisowej, polegającej na charakterystyce istniejących zasobów środowiska oraz łączeniu w całość posiadanej wiedzy o dotychczasowych mechanizmach funkcjonowania środowiska i wskazaniu, jakie potencjalne skutki mogą wystąpić w środowisku w wyniku realizacji ustaleń planu. Skonfrontowano zaproponowane rozwiązania planistyczne z istniejącymi uwarunkowaniami przyrodniczymi. Oceniono potencjalne zagrożenie środowiska oraz wpływ skutków realizacji ustaleń planu na jego funkcjonowanie. Zwrócono uwagę na ewentualne niepożądane konsekwencje, proponując sposoby ich zminimalizowania. Prognozę oddziaływania na poszczególne komponenty środowiska przedstawiono za pomocą techniki listy identyfikacyjnej, w zakresie, jaki umożliwia obecny stan dostępnej informacji o środowisku oraz w dostosowaniu do stopnia szczegółowości ustaleń projektu planu.

2. Charakterystyka stanu i funkcjonowania środowiska

2.1. Położenie i użytkowanie terenu

Obszar opracowania projektu planu obejmuje działkę o nr ewid. 1116, położonej w rejonie drogi powiatowej nr 2744P Strzyżewo - Zbąszyń, o powierzchni ok. 1 ha. Przedmiotowy teren jest niezabudowany, użytkowany rolniczo. W jego sąsiedztwie występują tereny lasu i tereny użytkowane rolniczo (Ryc. 1).

Ryc. 1. Lokalizacja obszaru objętego projektem planu na tle ortofotomapy



Źródło: <https://mapy.geoportal.gov.pl>

Zgodnie z audytem krajobrazowym województwa wielkopolskiego przyjętym uchwałą Nr LI/1000/23 Sejmiku Województwa Wielkopolskiego z dnia 27 marca 2023 r. obszar objęty projektem planu stanowi krajobraz bagienno-łąkowy, głównie bezleśny z udziałem intensywnie użytkowanych łąk.

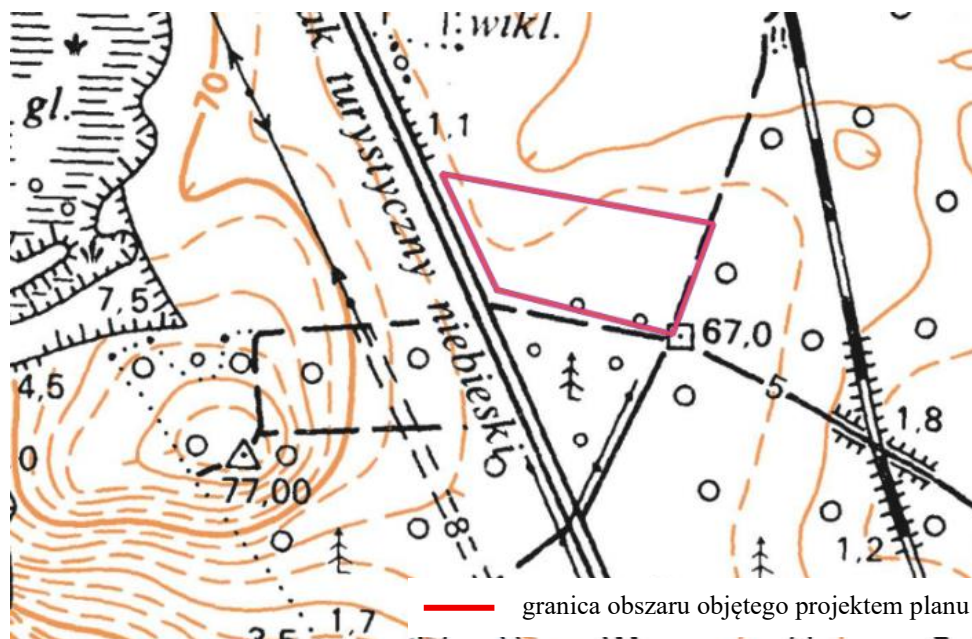
2.2. Rzeźba terenu

Według regionalizacji fizyczno-geograficznej J. Kondrackiego (2002) przedmiotowy obszar znajduje się w prowincji Niż Środkowoeuropejski (31), podprowincji Pojezierza Południowobałtyckie (314-316), w makroregionie Pojezierze Lubuskie (315.4), w mezoregionie Bruzda Zbąszyńska (315.44).

Różnica wysokości pomiędzy najwyższymi położonymi punktami terenu gminy Zbąszyń – kulminacją wału wydmowego w północno-wschodniej części gminy (około 96,0 m n.p.m.) a lustrem wody jeziora Lutol (50,6 m n.p.m.), leżącym na północno-zachodnim skraju gminy, wynosi niewiele ponad 45 m. Mimo generalnie niedużych deniwelacji terenu, ukształtowanie powierzchni jest zróżnicowane. W hipsometrii zaznacza się podział na obszary wysoczyznowe i sandrowe, stanowiące elewacje terenu oraz rozległą depresję Bruzdy Zbąszyńskiej. Wyznaczają one główne jednostki orograficzne, w obrębie których występują formy drobniejsze, zróżnicowane genetycznie.¹

Obszar opracowania cechuje się równinnym ukształtowaniem terenu, położony na wysokości ok. 67,0 m n.p.m. (Ryc. 2.). Przedmiotowe grunty nie należą do terenów potencjalnie zagrożonych ruchami masowymi lub osuwiskami.

Ryc. 2. Lokalizacja obszaru objętego projektem planu na tle mapy topograficznej



Źródło: <https://mapy.geoportal.gov.pl>

2.3. Budowa geologiczna, surowce naturalne

Gmina Zbąszyń położona jest na styku dwóch jednostek geologiczno-strukturalnych: Monokliny Przedsudeckiej i Synklinorium Szczecińskiego. Granica między nimi przebiega wzdłuż linii: jezioro Lutol – Łomnica – Jastrzębko Stare.

Na obszarze gminy, pod powłoką osadów kenozoicznych zalega formacja mezozoiczna, przy czym zdecydowaną większość jej powierzchni stanowią utwory jury dolnej i środkowej, a jedynie w części północnej, równoleżnikowo ciągnie się pas utworów kredy dolnej i górnej. Skały mezozoiczne pokrywają osady trzeciorzędowe o miąższości od 150 do 200 metrów. W spągu trzeciorzędu prawdopodobnie nie występują osady oligocenu. Na całej powierzchni występują natomiast utwory

¹ Studium uwarunkowań i kierunków zagospodarowania przestrzennego gminy Zbąszyń

miocenijskie w postaci piasków, ilów i mułków z przewarstwieniami węgla brunatnego. Miąższość miocenu wynosi od 75 – 100 metrów. Na tych utworach zalega ciągła warstwa ilów pliocenijskich o miąższościach do 10 m. Utwory czwartorzędowe składają się natomiast z kilku warstw glin zwałowych rozdzielonych utworami fluwioglacjalnymi. Generalnie miąższości czwartorzędu zawierają się w przedziale 75 – 100 m. Obszar gminy znajdował się w strefie zasięgu zlodowacenia bałtyckiego, fazy leszczyńskiej. Część północno-wschodnią i wschodnią, tj. Równinę Nowotomyską, zajmują powierzchnie sandrowe. W części zachodniej, wzdłuż jezior, dominują osady terasy środkowej tj. piaski dolinne.²

Zgodnie z Mapą Geologiczną Polski w podłożu przedmiotowego obszaru występują piaski i żwiry wodnolodowcowe.

W granicach opracowania nie występują złoża kopalin.

2.4. Warunki wodne

Wody powierzchniowe

Gmina Zbąszyń położona jest w całości w dorzeczu rzeki Obry, jednego z największych dopływów Warty. Obra wyznacza główne stosunki wodne na terenie gminy. Rzeka ma charakter nizinny, cechuje ją powolny nurt i małe wartości przepływu wód w jednostce czasu.

W granicach obszaru objętego projektem planu nie występują wody powierzchniowe. Przedmiotowy teren nie został zdrenowany.

Na podstawie mapy zagrożenia powodziowego ustalono, że teren objęty opracowaniem znajduje się poza obszarem szczególnego zagrożenia powodzią, na którym prawdopodobieństwo wystąpienia powodzi jest średnie i wynosi raz na 100 lat ($p=1\%$), jak również poza obszarem szczególnego zagrożenia powodzią, na którym prawdopodobieństwo wystąpienia powodzi jest wysokie i wynosi raz na 10 lat ($p=10\%$). Ponadto, przedmiotowy teren znajduje się poza obszarem, na którym prawdopodobieństwo wystąpienia powodzi jest niskie i wynosi raz na 500 lat ($p=0,2\%$) oraz poza obszarem narażonym na zalanie w przypadku zniszczenia lub uszkodzenia wału przeciwpowodziowego.

Podstawową jednostką gospodarki wodnej jest jednolita część wód (JCW). Pojęcie to, wprowadzone przez Ramową Dyrektywę Wodną, oznacza oddzielny i znaczący element wód powierzchniowych taki jak: jezioro, zbiornik, strumień, rzeka lub kanał, część strumienia, rzeki lub kanału, wody przejściowe lub pas wód przybrzeżnych. Prawo wodne dzieli jednolite części wód na jednolite części wód powierzchniowych (JCWP) oraz jednolite części wód podziemnych (JCWPd).

Teren objęty projektem planu zlokalizowany jest w granicach naturalnej JCWP rzecznych Obra od Kanału Dzwińskiego do Czarnej Wody (RW6000181878719) oraz w granicach silnie zmienionej JCWP jeziornych Zbąszyńskie (LW10349), na obszarze dorzecza Odry, w regionie wodnym Warty. Zgodnie z Planem gospodarowania wodami na obszarze dorzecza Odry, przyjętym rozporządzeniem Ministra Infrastruktury z dnia 16 listopada 2022 r., celem środowiskowym dla JCWP Obra od Kanału Dzwińskiego do Czarnej Wody w zakresie stanu ekologicznego jest dobry stan ekologiczny; zapewnienie drożności cieku według wymagań gatunków chronionych; zapewnienie drożności cieku dla migracji gatunków o znaczeniu gospodarczym na odcinku cieku głównego Obra od ujścia Czarnej Wody do jez. Wielkowiejskiego (dla węgorza europejskiego). Celem środowiskowym w zakresie stanu chemicznego jest stan chemiczny: dla złagodzonych wskaźników [związki tributyllocyny(w)] poniżej stanu dobrego, dla pozostałych wskaźników - stan dobry. Osiągnięcie ww. celów środowiskowych jest zagrożone.

Celem środowiskowym dla JCWP Zbąszyńskie w zakresie stanu ekologicznego jest dobry potencjał ekologiczny; zapewnienie drożności cieku dla migracji zwierząt wodnych o znaczeniu gospodarczym (węgorz europejski). Celem środowiskowym w zakresie stanu chemicznego jest dobry stan chemiczny. Przedmiotowa JCWP została określona jako zagrożona ryzykiem nieosiągnięcia celów środowiskowych.

Monitoring jakości wód powierzchniowych na przedmiotowym obszarze prowadzony był przez Główny Inspektorat Ochrony Środowiska. Zgodnie z informacjami dostępnymi na stronie

² Program Ochrony Środowiska Gminy Zbąszyń

internetowej: <http://karty.apgw.gov.pl:4200/jcw-powierzchniowe>, wyniki oceny stanu JCWP Obra od Kanału Dzwińskiego do Czarnej Wody wykazały, co następuje:

Ocena stanu na podstawie oceny stanu GIOŚ 2014-2019 i oceny eksperckiej (wg klasyfikacji obowiązującej od 1 stycznia 2022 r.)	
Stan/potencjał ekologiczny	zły stan ekologiczny
Wskaźniki determinujące stan/ potencjał ekologiczny	BZT5, przewodność, fosfor fosforanowy (V); fitoplankton, makrobezkręgowce, ichtiofauna
Stan chemiczny	stan chemiczny poniżej dobrego
Wskaźniki determinujące stan chemiczny	związki tributylocyny; bromowane difenyletery, fluoranten
Stan (ogólny)	zły stan wód

Wyniki oceny stanu JCWP Zbąszyńskie wykazały, co następuje:

Ocena stanu na podstawie oceny stanu GIOŚ 2014-2019 i oceny eksperckiej (wg klasyfikacji obowiązującej od 1 stycznia 2022 r.)	
Stan/potencjał ekologiczny	brak danych
Wskaźniki determinujące stan/ potencjał ekologiczny	fosfor og, miedź; nie dotyczy
Stan chemiczny	stan chemiczny poniżej dobrego
Wskaźniki determinujące stan chemiczny	nie dotyczy; Bromowane difenyletery, Fluoranten, Heptachlor
Stan (ogólny)	zły stan wód

Zgodnie z „Klasyfikacją wskaźników i grup wskaźników w jednolitych częściach wód powierzchniowych rzek i zbiorników zaporowych za rok 2023” ocena stanu JCWP Obra od Kanału Dzwińskiego do Czarnej Wody, przeprowadzona w punkcie pomiarowo-kontrolnym Obra – m. Trzciel, wykazała dla elementów fizykochemicznych klasę: >2.

Zgodnie z „Klasyfikacją wskaźników i grup wskaźników w jednolitych częściach wód powierzchniowych jezior za rok 2021” ocena stanu JCWP Zbąszyńskie, przeprowadzona w punkcie pomiarowo-kontrolnym Jez. Zbąszyńskie - stan. 01, wykazała co następuje:

- klasa elementów biologicznych: 5,
- klasa elementów fizykochemicznych: >2.

Wody podziemne

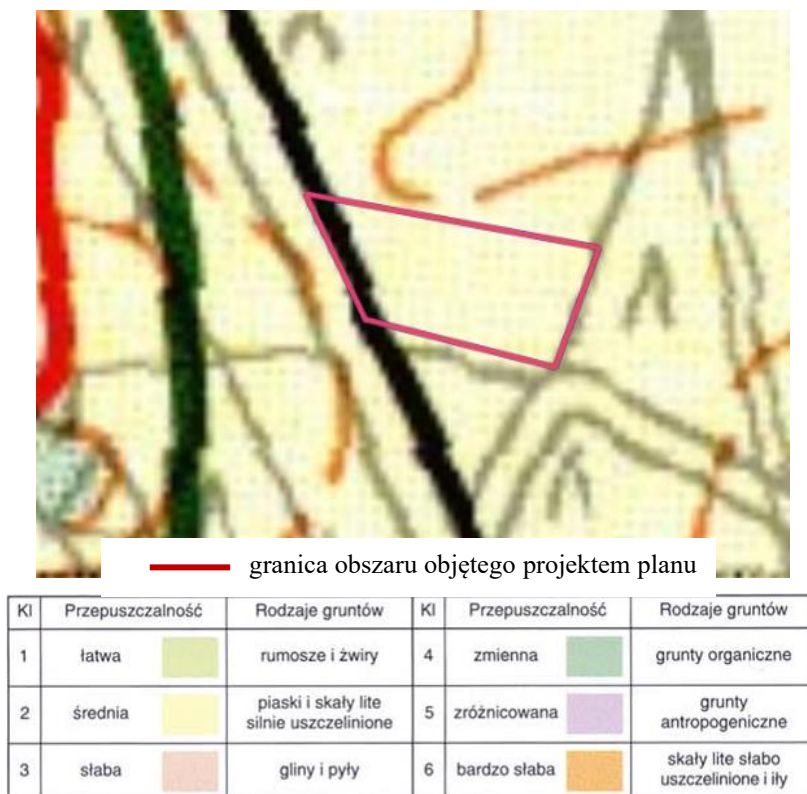
Wody gruntowe swym charakterem i głębokością występowania odzwierciedlają cechy konfiguracyjne terenu oraz budowę geologiczną jego podłoża. W efekcie na dużych obszarach gminy występują płytko (ok. 1 - 2 m p.p.t.), a w obrębie pradoliny Obry nawet bardzo płytko (0,0 - 1,0 m p.p.t.). Na terenie gminy wydzielić można następujące strefy wodne:

- obszary dolinne, stanowiące strefę koncentracji wód powierzchniowych i podziemnych, zasilane wodami opadowymi infiltracyjnymi oraz spływem z terenów sąsiednich. Wodonośne są tu na ogół osady piaszczysto-żwirowe. Zwierciadło ma charakter swobodny lub występuje pod niewielkim ciśnieniem hydrostatycznym, wywołanym przez nadległe grunty organiczne, charakteryzujące się m.in. zdolnością do magazynowania dużych ilości wody. Głębokość występowania wody uzależniona jest od stanów wód powierzchniowych, najczęściej jednak zwierciadło wody utrzymuje się na poziomie 0 - 1 m p.p.t.,
- obszary pozadolinne o swobodnym zwierciadle wody, to głównie rozległe połacie wschodniej i centralnej części gminy, zajęte przez piaski sandrowe i terasowe, często zwydmione. Na obszarze równiny sandrowej woda gruntowa występuje na głębokości ok. 3 - 10 m p.p.t. W obrębie teras rzecznych Obry oraz poblizu niektórych cieków swobodne zwierciadło wody utrzymuje się około 1 - 2 m p.p.t.,
- - obszary pozadolinne o nieciągłym zwierciadle wody charakterystyczne dla obszarów wysoczyznowych. Zwierciadło wody ma tu charakter napięty lub obserwuje się jedynie ślady wody w postaci sączeń. Utrzymuje się z reguły głębiej niż 2 - 3 m p.p.t. Okresowo jednak, po intensywnych opadach oraz w czasie wiosennych roztopów następować może długotrwałe

utrzymywanie się wód gruntowych (lub ich spływ) na stropie słaboprzepuszczalnego podłoża, a w skrajnych przypadkach nawet na powierzchni terenu.³

Według informacji zawartych na Mapie Hydrograficznej Polski w granicach obszaru objętego opracowaniem pierwszy poziom wód gruntowych występuje na głębokości 2 – 4 m p.p.t. (Ryc. 4.).

Ryc. 4. Lokalizacja obszaru objętego projektem planu na tle mapy hydrograficznej



Źródło: <https://mapy.geoportal.gov.pl>

W podłożu przedmiotowego terenu występują piaski i skały lite silnie uszczelnione o średniej przepuszczalności. Przepuszczalność gruntów, która określa warunki obiegu wody, związana jest z rozmieszczeniem utworów skalnych na tle rzeźby terenu. Najważniejszą rolę odgrywają cechy litologiczne skał i gruntów, które informują o zdolności do przewodzenia wody. Przepuszczalność pionowa wskazuje na możliwości zasilania wód podziemnych. Szczególną rolę odgrywa przepuszczalność utworów powierzchniowych, tj. gruntów zalegających pod warstwą poziomu próchnicznego, zwykle znajdującego się na głębokości do 1 m poniżej powierzchni terenu. W niniejszym przypadku występowanie w podłożu przedmiotowego terenu gruntów o średniej i słabej przepuszczalności wskazuje na utrudnioną możliwość infiltracji wód opadowych i roztopowych do wód podziemnych.

Przedmiotowy obszar położony jest poza zasięgiem występowania udokumentowanych Głównych Zbiorników Wód Podziemnych (GZWP). Na analizowanym terenie nie występują ujęcia wód podziemnych o zasobach do 50 m³/h. Nie wyznaczono również stref ochrony ujęć wód, ani strefy ochrony sanitarnej cmentarza.

Obszar objęty opracowaniem projektu planu położony jest w zasięgu jednolitej części wód podziemnych (JCWPd) nr 59 (GW600059). Zgodnie z Planem gospodarowania wodami na obszarze dorzecza Odry, celem środowiskowym dla JCWPd nr 59 w zakresie stanu chemicznego jest dobry stan chemiczny, a w zakresie stanu ilościowego – dobry stan ilościowy. Osiągnięcie ww. celów środowiskowych nie jest zagrożone.

³ Studium uwarunkowań i kierunków zagospodarowania przestrzennego gminy Zbąszyń

Badania jakości wód podziemnych przeprowadzone w 2022 r. w ramach Państwowego Monitoringu Środowiska w punkcie monitoringowym w miejscowości Tuchorza w gminie Siedlec, zlokalizowanym na obszarze JCWPd nr 59, najbliższej terenu opracowania projektu planu, wykazały III klasę końcową. Ocena stanu wód podziemnych została wykonana na zasadach określonych w rozporządzeniu Ministra Gospodarki Morskiej i Żeglugi Śródlądowej z dnia 11 października 2019 r. w sprawie kryteriów i sposobu oceny stanu jednolitych części wód podziemnych (Dz. U. 2019 r. poz. 2148). Zgodnie z ww. rozporządzeniem III klasa oznacza wody zadowalającej jakości, w których wartości niektórych elementów fizykochemicznych są podwyższone w wyniku:

- a) naturalnych procesów zachodzących w wodach podziemnych lub
- b) słabego wpływ działalności człowieka.

2.5. Gleby

Gleby na terenie gminy Zbąszyń są bardzo słabe. Chronione gleby wysokich klas bonitacyjnych IIIa i IIIb stanowią niespełna 4% powierzchni gruntów ornych. Dopiero uzupełnione glebami klasy IVa i IVb zajmują czwartą część arealu gruntów ornych. Duży jest odsetek gleb bardzo słabych, klasy VI i VIz. Zajmują one niemal 45% gruntów ornych. Niewielki (zaledwie 2,2%) jest udział kompleksów pszennych (2 - 4). Przeważają gleby brunatne właściwe i bielcowe (lokalnie w sąsiedztwie dolin cieków czarne ziemie), wytworzone z glin i piasków gliniastych mocnych lub lekkich na glinie. Uzupełnione glebami brunatnymi wylugowanymi i bielcowymi, wytworzonymi z piasków gliniastych lekkich lub nawet słabogliniastych na glinie, w przewadze kompleksu żytniego dobrego (5) zajmują niespełna 20% ogólnej powierzchni gruntów ornych. Kompleksy najżyźniejszych gleb wytworzyły się w rejonie Nowej Wsi Zbąskiej i Nądni oraz w południowo-wschodniej części gminy. Blisko 60% arealu gruntów ornych to kompleksy żytnie: słaby (6) i bardzo słaby (7). Zdominowały one zwłaszcza duże obszary równiny sandrowej po wschodniej stronie doliny Obry. Na obszarze terasy nadzalewowej zwraca uwagę duży odsetek gleb hydrogenicznych, głównie 9 kompleksu glebowo-rolniczego (aż 19,5% udział kompleksu zbożowo-pastewnego słabego).⁴

W granicach obszaru objętego projektem planu występują grunty rolne klas bonitacyjnych: V i VI. Przedmiotowe grunty rolne nie wymagają uzyskania zgody na zmianę przeznaczenia gruntów rolnych i leśnych na cele nierolnicze i nieleśne, o której mowa w art. 7 ustawy z dnia 3 lutego 1995 r. o ochronie gruntów rolnych i leśnych.

2.6. Flora i fauna

Większość obszaru objętego projektem planu jest użytkowana rolniczo, zatem szata roślinna reprezentowana jest w okresie wegetacyjnym przez gatunki roślin uprawnych. Uprawom polowym towarzyszą zbiorowiska roślinności segetalnej, chwastów jedno- lub dwuletnich, rzadziej bylin, pozostające w zależności od rodzaju i pory zabiegów agrotechnicznych.

Na obszarze objętym projektem planu nie stwierdzono występowania roślin i grzybów chronionych na podstawie rozporządzenia Ministra Środowiska z dnia 9 października 2014 r. w sprawie ochrony gatunkowej roślin (Dz. U. z 2014 r. poz. 1409), rozporządzenia Ministra Środowiska z dnia 9 października 2014 r. w sprawie ochrony gatunkowej grzybów (Dz. U. z 2014 r. poz. 1408), gatunków z załącznika IV Dyrektywy Rady 92/43/EWG z dnia 21 maja 1992 r. w sprawie ochrony siedlisk przyrodniczych oraz dzikiej fauny i flory (Dz. U. L 206 z 22.7.1992, str. 7) – tzw. Dyrektywy Siedliskowej oraz gatunków zagrożonych wyginięciem (np. znajdujące się na krajowej bądź regionalnej czerwonej liście) lub rzadkich. Nie stwierdzono również występowania chronionych siedlisk przyrodniczych.

Świat zwierzęcy gminy Zbąszyń jest typowy dla nizinnych obszarów kraju. W lasach żyją jelenie, daniela, sarny i dziki, a także drobne gryzonie: myszy, nornice, norniki. Z drapieżników występują m.in. lisy, borsuki i kuny. Spośród innych ssaków najczęściej spotykane to: zając, dziki królik, a z chronionych m.in. wiewiórka, jeź zachodnioeuropejski, ryjówka aksamitna, kret oraz nietoperze. W jeziorach bytują traszki zwyczajne, kumaki nizinne i żaby śmieszki. Na piaszczystych glebach porośniętych przez lasy bytuje grzebiuszka ziemna, ropucha szara i zimuje tu żaba jeziorowa. Na

⁴ Studium uwarunkowań i kierunków zagospodarowania przestrzennego gminy Zbąszyń

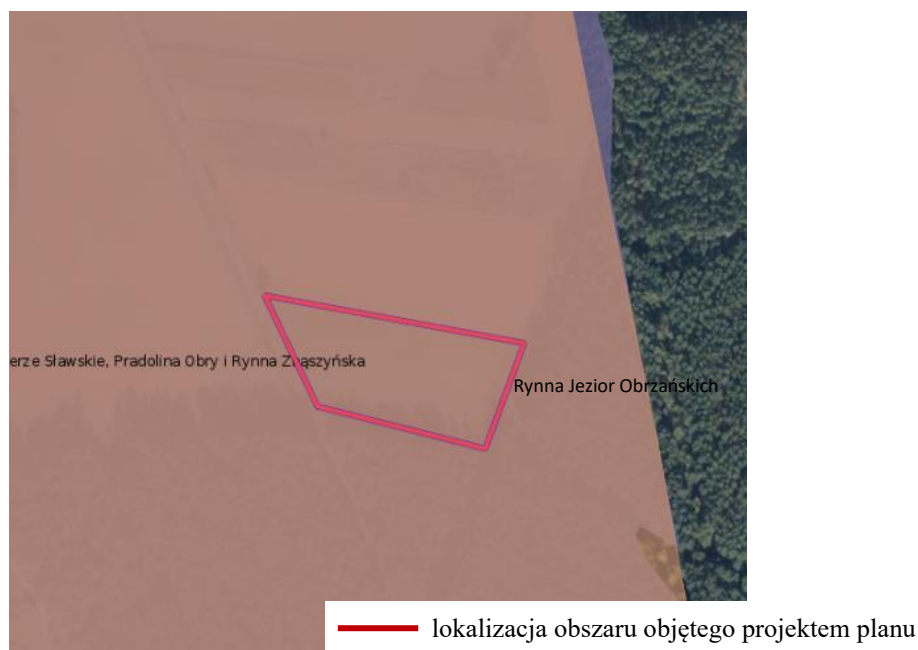
terenie gminy występuje 5 gatunków gadów. Z siedliskami wodnymi związany jest zaskroniec, zamieszkujący brzegi jezior i swobodnie pływający w ich toni. Ponadto spotkać można żmiję zygzakowatą, padalca, jaszczurkę zwinkę oraz jaszczurkę żyworodną. Na terenie gminy występują ptaki rozpowszechnione na niżu takie jak: bocian biały, oknówka, łyska, dzięcioł duży, kowalik, kos i pierwiosnek.⁵

Obecny sposób użytkowania przedmiotowego terenu pozwala stwierdzić, że stanowi on miejsce bytowania takich gatunków, jak: jeż, mysz, ryjówka, lis, sarna oraz gatunków ptaków: wróbel, sroka, gawron, dzięcioł. Jeż zachodni, kret, ryjówka (aksamitna i mała), myszy (zaroślowa i zielna) oraz większość gatunków ptaków ujęte są w rozporządzeniu Ministra Środowiska z dnia 16 grudnia 2016 r. w sprawie ochrony gatunkowej zwierząt (Dz. U. z 2022 r. poz. 2380).

2.7. Formy ochrony przyrody

Teren objęty projektem planu położony jest w granicach Obszaru Chronionego Krajobrazu Pojezierze Sławskie, Pradolina Obry i Rynna Zbąszyńska, obszaru Natura 2000 Jeziora Pszczewskie i Dolina Obry PLB080005 oraz obszaru Natura 2000 Rynna Jezior Obrzańskich PLH080002 (Ryc. 6.).

Ryc. 6. Lokalizacja terenu objętego projektem planu na tle obszarów chronionych



Źródło: <https://mapy.geoportal.gov.pl>

Obszar Chronionego Krajobrazu Pojezierze Sławskie, Pradolina Obry i Rynna Zbąszyńska został wyznaczony uchwałą nr VII/49/85 Wojewódzkiej Rady Narodowej w Zielonej Górze z 21 czerwca 1985 roku i zweryfikowany rozporządzeniem nr 6 Wojewody Zielonogórskiego z 10 lipca 1996 roku w sprawie wyznaczenia obszarów chronionego krajobrazu (Dz. Urz. Województwa Zielonogórskiego nr 12, z 28 lipca 1996 roku). Powierzchnia obszaru wynosi 22 102 ha. Obszar utworzony został w celu ochrony zbiorników wodnych. Ten polodowcowy krajobraz to mozaika jezior, pól uprawnych i lasów. Teren obszaru chronionego składa się z dwóch części. Jeden biegnie rynną zbąszyńską obejmując m.in. jeziora Zbąszyńskie, Nowowiejskie, Grójeckie, Chobienickie, Wielkowiejskie, Kopanickie i Wąchobskie. Drugi – okolice Wolsztyna oraz jeziora: Wolsztyńskie, Berzyńskie, Wilcze, część Rudzienieckiego. Ochroną objęte są także rzeki i kanały odwadniające należące do systemu wodnego Obry. Obszar ten porastają lasy sosnowe, ale także kwaśne dąbrowy. Wilgotne łąki, z dominacją szuwaru turzycowego, zajmują obniżenia terenowe, a na torfowiskach rośnie wiele rzadkich gatunków

⁵ Studium uwarunkowań i kierunków zagospodarowania przestrzennego gminy Zbąszyń, Program Ochrony Środowiska Gminy Zbąszyń

roślin. Wzdłuż kanałów, grobli i rowów melioracyjnych występują zadrzewienia wierzbowo-topolowe i olchowe. Rejony te są ostoją ptaków, wśród których spotkać można m.in. bąki, bączki, podróżniczki, gęgawy, czaple siwe.

Obszar specjalnej ochrony ptaków Jeziora Pszczewskie i Dolina Obry PLB080005 o powierzchni 14 793,3 ha to rozległe obniżenie pomiędzy Wielkopolską a Ziemią Lubuską, tzw. Bruzda Zbąszyńska, rozdzielająca Pojezierze Łagowskie od Pojezierza Poznańskiego. Ponad 30% powierzchni obszaru stanowią wody i powiązane z nimi siedliska takie jak: torfowiska, podmokłe łąki, bagna, szuwały oraz lasy łęgowe i bagienne.

Obszar charakteryzuje się skomplikowanym układem hydrograficznym: Obra wcina się w południkowo zorientowaną rynnę, przepływa przez szereg jezior, w tym największe Jezioro Zbąszyńskie (742 ha). Jeziora dolin rzeki Obry są płytkie (średnia głębokość 1-2 m), dość znacznie zeutrofizowane, otoczone rozległymi obszarami torfowisk niskich i przejściowych, a także lasami łęgowymi. W części północnej obszaru, znajduje się ciąg jezior nieco głębszych i mniej zeutrofizowanych. Lesistość obszaru jest duża, wynosi ok. 45%, z przeważającym udziałem lasów iglastych (borów sosnowych). W ostoi utrzymują się też rozległe połacie łąk i pastwisk.

Przedmiotami ochrony obszaru jest 13 gatunków ptaków, w tym 6 gatunków ujętych w załączniku I Dyrektywy Parlamentu Europejskiego i Rady 2009/147/WE z dnia 30 listopada 2009 r. w sprawie ochrony dzikiego ptactwa: perkoz dwuczuby *Podiceps cristatus*, bąk *Botaurus stellaris*, bączek *Ixobrychus minutus*, czapla siwa *Ardea cinerea*, gęgawa *Anser anser*, krzyżówka *Anas platyrhynchos*, podgorzałka *Aythya nyroca*, gągoł *Bucephala clangula*, kania czarna *Milvus migrans*, błotniak stawowy *Circus aeruginosus*, rybołów *Pandion haliaetus*, łyska *Fulica atra*, kormoran *Phalacrocorax carbo*.

Dla przedmiotowego obszaru obowiązuje Zarządzenie Regionalnego Dyrektora Ochrony Środowiska w Gorzowie Wielkopolskim i Regionalnego Dyrektora Ochrony Środowiska w Poznaniu z dnia 28 marca 2014 r. w sprawie ustanowienia planu zadań ochronnych dla obszaru Natura 2000 Jeziora Pszczewskie i Dolina Obry PLB080005 (Dz. Urz. Woj. Wielkopolskiego z 2014 r., poz. 2243).

Obszar Natura 2000 Rynna Jezior Obrzańskich PLH080002 o powierzchni 15 305,73 ha to rozległe obniżenie pomiędzy Wielkopolską a Ziemią Lubuską, tzw. Bruzda Zbąszyńska, rozdzielająca Pojezierze Łagowskie od Pojezierza Poznańskiego. Ponad 30% powierzchni Obszaru stanowią wody i powiązane z nimi siedliska – torfowiska, podmokłe łąki, bagna, szuwały i lasy łęgowe i bagienne. Obszar charakteryzuje się skomplikowanym układem hydrograficznym. W jego południowej części Obra wcina się w południkowo zorientowaną rynnę, przepływając przez szereg jezior, w tym największe Jez. Zbąszyńskie (742 ha). Jeziora doliny Obry są płytkie (średnia głębokość 1 – 2 m), silnie zeutrofizowane, otoczone rozległymi obszarami bagiennymi i lasami. Na kilku z nich (Wielkie, Lutol, Chobienickie) występują zalesione wyspy. W części północnej, poza doliną Obry, znajduje się ciąg jezior nieco głębszych, słabiej zeutrofizowanych, a nawet mezotroficznych. Lesistość obszaru jest znaczna, wynosi około 45%, przeważają lasy sosnowe. Zaludnienie jest niewielkie, w gospodarce dominuje leśnictwo, rolnictwo oraz hodowla ryb. W ostatnich latach wzrasta, istotna z punktu widzenia ochrony ptaków, presja rekreacji i zabudowy lotniskowej terenu. Obszary i obiekty chronione: rezerwaty przyrody Dąbrowa na Wyspie, Jeziora Gołyńskie, Jezioro Wielkie, Wyspa na Jez. Chobienickim, Pszczewski Park Krajobrazowy oraz obszary chronionego krajobrazu.

Obszar jest ważny w szczególności dla ochrony naturalnych zbiorników wodnych (3140, 3150), siedlisk torfowiskowych (7140) a także leśnych siedlisk przyrodniczych w typie lasów łęgowych (91E0) oraz stanowisk rzadkich gatunków zwierząt kumaka nizinnego i traszki grzebieniastej (1188, 1166). Łącznie na obszarze Natura 2000 Rynna Jezior Obrzańskich, stwierdzono 16 typów siedlisk przyrodniczych z załącznika I Dyrektywy Rady 92/43/EWG z dnia 21 maja 1992 r. w sprawie ochrony siedlisk przyrodniczych oraz dzikiej fauny i flory, a także 11 gatunków zwierząt wymienionych w załączniku II ww. dyrektywy. 9 typów siedlisk przyrodniczych oraz 6 gatunków dzikiej fauny, spełniają kryteria uznania ich za przedmioty ochrony obszaru Natura 2000: 3140 Twardowodne oligo- i mezotroficzne zbiorniki z podwodnymi łąkami ramienic (*Charcteria spp.*), 3150 Starorzeczka i naturalne eutroficzne zbiorniki wodne ze zbiorowiskami z *Nympheion*, *Potamion*, 6410 Zmiennowilgotne łąki trzęślicowe (*Molinion*), 6430 Ziołorośla górskie (*Adenostylion alliariae*) i ziołorośla nadrzeczne (*Convolvuletalia sepium*), 6510 Niżowe i górskie świeże łąki użytkowane

ekstensywnie (*Arrhenatherion elatioris*), 7140 Torfowiska przejściowe i trzęsawiska (przeważnie z roślinnością z *Scheuchzerio-Caricetea*), 9170 Grąd środkowoeuropejski i subkontynentalny (*Galio-Carpinetum*, *Tilio-Carpinetum*), 9190 Kwaśne dąbrowy (*Quercion robori-petraeae*), 91E0 Łęgi wierzbowe, topolowe olszowe i jesionowe (*Salicetum albo-fragilis*, *Populetum albae*, *Alnenion glutinoso-incanae*) i olsy źródłiskowe, koza (*Cobitis taenia*), traszka grzebieniasta (*Triturus cristatus*), kumak nizinny (*Bombina bombina*), nocek duży (*Myotis myotis*), bóbr (*Castor fiber*), wydra (*Lutra lutra*).⁶

Dla przedmiotowego obszaru obowiązuje Zarządzenie Regionalnego Dyrektora Ochrony Środowiska w Gorzowie Wielkopolskim i Regionalnego Dyrektora Ochrony Środowiska w Poznaniu z dnia 29 kwietnia 2014 r. w sprawie ustanowienia planu zadań ochronnych dla obszaru Natura 2000 Rynna Jezior Obrzańskich PLH080002 (Dz. Urz. Woj. Wielkopolskiego z 2014 r. poz. 2885), zmienione Zarządzeniem Regionalnego Dyrektora Ochrony Środowiska w Gorzowie Wielkopolskim i Regionalnego Dyrektora Ochrony Środowiska w Poznaniu z dnia 20 lutego 2017 r. zmieniającym zarządzenie w sprawie ustanowienia planu zadań ochronnych dla obszaru Natura 2000 Rynna Jezior Obrzańskich PLH080002 (Dz. Urz. Woj. Wielkopolskiego z 2017 r., poz. 1444).

2.8. Dziedzictwo kulturowe i zabytki

W granicach opracowania projektu planu nie występują obszary, ani obiekty objęte ochroną konserwatorską.

2.9. Klimat lokalny

Według regionalizacji klimatycznej R. Gumińskiego analizowany obszar zalicza się do dzielnicy klimatycznej VII, zwanej Środkową, charakteryzującej się najmniejszym rocznym opadem - poniżej 550 mm. Klimat gminy Zbąszyń można scharakteryzować jako przejściowy, kształtowany przez zmienny w swym zasięgu napływ mas powietrza morskiego lub kontynentalnego, przy przewadze wpływów kontynentalnych. Amplitudy temperatur są tutaj mniejsze od przeciętnych w Polsce, wiosna i lato wczesne oraz długie, zima łagodna i krótka, z nietrwałą pokrywą śnieżną. Długość okresu wegetacyjnego wynosi około 220 dni. Roczna suma opadów wynosi ok. 550-600 mm. Podobnie jak na większości terytorium kraju, również w rejonie Zbąszynia przeważają wiatry zachodnie. Średnia miesięczna temperatura powietrza wynosi niespełna +8°C, średnia najzimniejszego miesiąca (stycznia) -3.2°C, a najcieplejszego (lipca) +17.5°C. Maksimum opadowe przypada w czerwcu/lipcu (średnio 69÷78 mm), najniższe sumy charakteryzują miesiące zimowe (styczeń-marzec, od 26÷34 mm). Dni z pokrywą śnieżną jest około 64 w roku.

W warunkach klimatu lokalnego obserwuje się pewne różnice pomiędzy użytkowanymi rolniczo obszarami wysoczyzny morenowej i wyżej położonymi fragmentami teras nadzalewowych a wilgotnymi, zajętymi przez użytki zielone oraz powierzchnie wodne rynną subglacjalną i doliną Obry. Te pierwsze charakteryzują się dobrymi warunkami termicznymi, równomiernym nasłonecznieniem, małą wilgotnością powietrza i dobrym przewietrzaniem. Mniej korzystnymi lub nawet niekorzystnymi warunkami termiczno-wilgotnościowymi, częstym występowaniem mgieł, zastoisk chłodnego powietrza i inwersji temperatur oraz zdecydowanie ukierunkowanym przewietrzaniem wyróżniają się dna większych obniżen dolinnych. Specyficzne warunki klimatu lokalnego mają rozległe tereny leśne. Lasy charakteryzują się na ogół dobrymi warunkami termiczno-wilgotnościowymi o zmniejszonych wahaniach dobowych, jednak z gorszymi warunkami solarnymi (zacienienie). Są to jednak tereny o wzbogaconym składzie fizyko-chemicznym powietrza w tlen, ozon, olejki eteryczne (fitoncydy) oraz inne substancje śladowe podnoszące komfort bioklimatyczny.⁷

2.10. Jakość powietrza

Monitoring zmian jakości powietrza wraz z oceną poziomu substancji w powietrzu prowadzony jest na przedmiotowym obszarze przez Główny Inspektorat Ochrony Środowiska. Wynikiem oceny,

⁶ <https://crfop.gdos.gov.pl>

⁷ Studium uwarunkowań i kierunków zagospodarowania przestrzennego gminy Zbąszyń

zarówno pod kątem kryteriów dla ochrony zdrowia jak i kryteriów dla ochrony roślin, dla wszystkich substancji podlegających ocenie, jest zaliczenie strefy do jednej z poniższych klas:

1. w klasyfikacji podstawowej:

- do klasy A – jeżeli stężenia zanieczyszczenia na terenie strefy nie przekraczają odpowiednio poziomów dopuszczalnych lub poziomów docelowych,
- do klasy C – jeżeli stężenia zanieczyszczeń na terenie strefy przekraczają poziomy dopuszczalny lub poziomy docelowy powiększone o margines tolerancji, a w przypadku gdy margines, tolerancji nie jest określony – poziomy dopuszczalny lub poziomy docelowy.

2. w klasyfikacji dodatkowej:

- do klasy A1 – brak przekroczenia poziomu dopuszczalnego dla pyłu PM_{2,5} – dla fazy II tj. $\leq 20 \mu\text{g}/\text{m}^3$,
- do klasy C1 – przekroczenie poziomu dopuszczalnego dla pyłu PM_{2,5} – dla fazy II tj. $> 20 \mu\text{g}/\text{m}^3$,
- do klasy D1 – jeżeli poziom stężeń ozonu nie przekracza poziomu celu długoterminowego,
- do klasy D2 – jeżeli poziom stężeń ozonu przekracza poziom celu długoterminowego.

Dodatkową klasyfikację wprowadzono na potrzeby raportowania do Komisji Europejskiej.

Zaliczenie strefy do określonej klasy zależy od stężeń zanieczyszczeń występujących na jej obszarze i wiąże się z wymaganiami dotyczącymi działań na rzecz poprawy jakości powietrza lub na rzecz utrzymania tej jakości.

W roku 2025 Główny Inspektorat Ochrony Środowiska opublikował „Roczną ocenę jakości powietrza w województwie wielkopolskim. Raport wojewódzki za rok 2024”. Oceny jakości powietrza wykonywane są w odniesieniu do obszaru strefy. Przedmiotowy raport prezentuje finalne wyniki oceny za rok 2024, uwzględniające podział Polski na strefy określony w załączniku do ustawy – Prawo ochrony środowiska. Zgodnie z ww. ustawą gmina Zbąszyń należy do strefy wielkopolskiej. Na podstawie oceny poziomu poszczególnych substancji dokonano klasyfikacji stref, w których są dotrzymane lub przekraczane przewidziane prawem poziomy dopuszczalne lub docelowe oraz poziomy celów długoterminowych. Każdej strefie, dla każdego zanieczyszczenia przypisano właściwy symbol klasy.

W efekcie oceny przeprowadzonej pod kątem ochrony roślin, w zakresie dwutlenku siarki, tlenków azotu oraz ozonu strefę wielkopolską zaliczono do klasy A (Ryc. 6.). W dodatkowej klasyfikacji w odniesieniu do poziomu celu długoterminowego strefie przypisano klasę D2.

Ryc. 6. Klasy stref dla poszczególnych zanieczyszczeń, uzyskane w ocenie za 2024 rok dokonanej z uwzględnieniem kryteriów ustanowionych w celu ochrony roślin - klasyfikacja podstawowa (klasy: A, C)

Kod strefy	Nazwa strefy	SO ₂	NO _x	O ₃ ¹⁾
PL3003	strefa wielkopolska	A	A	A

¹⁾ Dla ozonu - poziom celu długoterminowego - strefa wielkopolska uzyskała klasę D2.

Źródło: <https://powietrze.gios.gov.pl>

Pod kątem ochrony zdrowia dla poziomu dopuszczalnego dwutlenku siarki, dwutlenku azotu, ołowiu, benzenu, tlenku węgla, pyłu zawieszonego PM₁₀ i PM_{2,5} oraz poziomu docelowego ozonu, kadmu, arsenu, niklu strefę wielkopolską zaliczono do klasy A. W przypadku poziomu docelowego benzo(a)pirenu w pyłe zawieszonym PM₁₀, strefę wielkopolską zaliczono do klasy C. W ramach oceny wykonano również dodatkową klasyfikację zaliczając strefę wielkopolską:

- w przypadku ozonu dla poziomu celu długoterminowego - do klasy D2,
- w przypadku pyłu PM_{2,5} poziomu dopuszczalnego I fazy - do klasy A (Ryc. 7.).

Ryc. 7. Klasy stref dla poszczególnych zanieczyszczeń, uzyskane w ocenie za 2024 rok dokonanej z uwzględnieniem kryteriów ustanowionych w celu ochrony zdrowia ludzi - klasyfikacja podstawowa (klasy: A, C oraz A1, C1 dla pyłu zawieszonego PM2,5)

Kod strefy	Nazwa strefy	SO ₂	NO ₂	C ₆ H ₆	CO	O ₃ ¹⁾	PM10	Pb	As	Cd	Ni	B(a)P	PM2,5 ²⁾
PL3001	aglomeracja poznańska	A	A	A	A	A	A	A	A	A	A	A	A1
PL3002	miasto Kalisz	A	A	A	A	A	A	A	A	A	A	A	A1
PL3003	strefa wielkopolska	A	A	A	A	A	A	A	A	A	A	C	A1

¹⁾ Dla ozonu – poziom celu długoterminowego, strefy uzyskały klasę D2,

²⁾ Dla pyłu zawieszonego PM2,5 – poziom dopuszczalny I faza, strefy strefa aglomeracja poznańska, miasto Kalisz i strefa wielkopolska uzyskały klasę A.

Źródło: <https://powietrze.gios.gov.pl>

Na podstawie klasyfikacji stref województwa wielkopolskiego za rok 2024 stwierdzono potrzebę realizacji działań naprawczych mających na celu poprawę jakości powietrza ze względu na ochronę zdrowia ludzi dla jednej strefy województwa, tj. strefy wielkopolskiej – strefę zakwalifikowano do klasy C ze względu na przekroczenia poziomu docelowego benzo(a)pirenu w pyłe zawieszonym PM10. Podobnie jak w latach poprzednich, wysokie wartości stężeń tego zanieczyszczenia rejestrowano w okresach grzewczych (styczeń – marzec, październik – grudzień). Jako główną przyczynę przekroczeń wskazuje się tzw. niską emisję pochodzącą z indywidualnego ogrzewania budynków. W ostatnim dziesięcioleciu można zauważyć stopniową poprawę jakości powietrza pod względem poziomu zanieczyszczenia pyłem. Jednakże wysokie dobowe stężenia pyłu zawieszonego PM10 rejestrowane w sezonie grzewczym pozostają istotnym problemem. Nadal na tle województwa wyróżniają się miejscowości, w których przeważa indywidualne ogrzewanie budynków paliwem stałym. Na ich obszarach rejestruje się największą liczbę dni z przekroczeniami poziomu dopuszczalnego dla stężeń 24-godzinnych.

Zaliczenie strefy do klasy C dla danego zanieczyszczenia oznacza konieczność wyznaczenia obszarów przekroczeń i zakwalifikowanie strefy do opracowania programów ochrony powietrza. Uchwałą Nr XXI/391/20 z dnia 13 lipca 2020 r. Sejmik Województwa Wielkopolskiego przyjął Program ochrony powietrza dla strefy wielkopolskiej (Dz. Urz. Woj. Wielkopolskiego z 2020 r. poz. 5954).

2.11. Klimat akustyczny

Zgodnie z rozporządzeniem Ministra Środowiska z dnia 14 czerwca 2007 r. w sprawie dopuszczalnych poziomów hałasu w środowisku (Dz. U. z 2014 r. poz. 112), dopuszczalne poziomy hałasu w środowisku powodowanego przez poszczególne grupy źródeł hałasu wyrażone są:

- wskaźnikami L_{AeqD} - równoważny poziom dźwięku A dla pory dnia (rozumianej jako przedział czasu od godz. 6⁰⁰ do godz. 22⁰⁰) oraz L_{AeqN} - równoważny poziom dźwięku A dla pory nocy (rozumianej jako przedział czasu od godz. 22⁰⁰ do godz. 6⁰⁰), które to wskaźniki mają zastosowanie do ustalania i kontroli warunków korzystania ze środowiska, w odniesieniu do jednej doby,
- wskaźnikami L_{DWN} - długookresowy średni poziom dźwięku A wyrażony w decybelach (dB), wyznaczony w ciągu wszystkich dób w roku, z uwzględnieniem pory dnia (rozumianej jako przedział czasu od godz. 6⁰⁰ do godz. 18⁰⁰), pory wieczoru (rozumianej jako przedział czasu od godz. 18⁰⁰ do godz. 22⁰⁰) oraz pory nocy (rozumianej jako przedział czasu od godz. 22⁰⁰ do godz. 6⁰⁰) oraz L_N - długookresowy średni poziom dźwięku A wyrażony w decybelach (dB), wyznaczony w ciągu wszystkich pór nocy w roku (rozumianych jako przedział czasu od godz. 22⁰⁰ do godz. 6⁰⁰), które to wskaźniki mają zastosowanie do prowadzenia długookresowej polityki w zakresie ochrony przed hałasem.

Dopuszczalne wartości poziomu hałasu w środowisku dla poszczególnych rodzajów terenów regulują przepisy ww. rozporządzenia Ministra Środowiska. Ich wartości zaprezentowano poniżej (Tabela 1.).

Tabela 1. Dopuszczalne wartości poziomu hałasu w środowisku powodowanego przez poszczególne grupy źródeł hałasu

Rodzaj terenu	Dopuszczalny poziom hałasu w dB						Dopuszczalny długookresowy średni poziom dźwięku A w dB					
	Drogi lub linie kolejowe		Pozostałe obiekty i działalność będąca źródłem hałasu		Linie energetyczne		Drogi lub linie kolejowe		Pozostałe obiekty i działalność będąca źródłem hałasu		Linie energetyczne	
	L _{AeqD}	L _{AeqN}	L _{AeqD}	L _{AeqN}	L _{AeqD}	L _{AeqN}	L _{DWN}	L _N	L _{DWN}	L _N	L _{DWN}	L _N
Tereny zabudowy mieszkaniowej jednorodzinnej	61	56	50	40	50	45	64	59	50	40	50	45
Tereny zabudowy związanej ze stałym lub czasowym pobytem dzieci i młodzieży	61	56	50	40	45	40	64	59	50	40	45	40
Tereny zabudowy mieszkaniowej wielorodzinnej i zamieszkania zbiorowego	65	56	55	45	50	45	68	59	55	45	50	45
Tereny zabudowy zagrodowej												
Tereny rekreacyjno-wypoczynkowe												
Tereny mieszkaniowo-usługowe												

Źródło: Rozporządzenie Ministra Środowiska z dnia 14 czerwca 2007 r. w sprawie dopuszczalnych poziomów hałasu w środowisku

Spełnienie powyższych wymogów, określonych rozporządzeniem Ministra Środowiska nie gwarantuje stworzenia mieszkańcom warunków, w których nie występuje uciążliwe oddziaływanie hałasu. Przyjęte standardy podyktowane są realnymi możliwościami ograniczania hałasów.

Ze względu na powszechność występowania, zasięg oddziaływania oraz liczbę narażonej ludności, podstawowym źródłem uciążliwości akustycznych dla środowiska są hałasy komunikacyjne. Wpływ na klimat akustyczny omawianego terenu ma przede wszystkim ruch samochodowy, odbywający się drogą powiatową nr 2744P.

Natężenie hałasu generowanego przez samochody poruszające się ww. drogą cechuje się zmiennością w ciągu doby – większe w porze dziennej oraz znacząco mniejsze w porze nocnej. Na przedmiotowych drogach odbywa się przede wszystkim ruch lokalny, w którym udział pojazdów ciężarowych jest niewielki, w związku z powyższym ocenia się, że na terenach sąsiadujących z przedmiotowymi drogami nie występują przekroczenia dopuszczalnych poziomów hałasu.

3. Informacja o zawartości i głównych celach projektu miejscowego planu zagospodarowania przestrzennego

3.1. Cel opracowania projektu planu

Zgodnie z ustawą o planowaniu i zagospodarowaniu przestrzennym, zadaniem miejscowego planu jest ustalenie przeznaczenia terenów, sposób ich zagospodarowania i zabudowy, z uwzględnieniem ładu przestrzennego oraz dostosowaniem struktury zabudowy i intensywności zagospodarowania do uwarunkowań przyrodniczych i przestrzennych tego terenu oraz otoczenia.

Opracowanie projektu planu ma na celu określenie szczegółowych zasad zabudowy i zagospodarowania terenu, których zadaniem będzie zwiększenie możliwości inwestycyjnych przedmiotowego obszaru.

3.2. Ustalenia projektu planu

Przedmiotem ustaleń projektu planu dotyczących przeznaczenia terenu są:

- teren zabudowy mieszkaniowej jednorodzinnej wolnostojącej (MNW),
- teren komunikacji drogowej wewnętrznej (KR),

W projekcie planu zawarto następujące zapisy istotne z punktu widzenia ochrony środowiska - ustala się:

- zakaz lokalizacji przedsięwzięć mogących zawsze znacząco oddziaływać na środowisko w rozumieniu przepisów odrębnych, z wyłączeniem inwestycji celu publicznego;
- zakaz lokalizacji przedsięwzięć mogących potencjalnie znacząco oddziaływać na środowisko w rozumieniu przepisów odrębnych, z wyłączeniem inwestycji celu publicznego;
- nakaz zachowania na terenie MN dopuszczalnych poziomów hałasu wymaganych dla terenów zabudowy mieszkaniowej jednorodzinnej, zgodnie z przepisami odrębnymi;
- nakaz zachowania ograniczeń w zagospodarowaniu i zabudowaniu terenu wynikających z położenia terenu objętego planem w granicach Obszaru Chronionego Krajobrazu Pojezierze Sławskie, Pradolina Obry i Rynna Zbąszyńska, zgodnie z przepisami odrębnymi;
- nakaz zachowania ograniczeń w zagospodarowaniu i zabudowaniu terenu wynikających z położenia terenu objętego planem w granicach Obszaru Specjalnej Ochrony Natura 2000 Jeziora Pszczewskie i Dolina Obry, zgodnie z przepisami odrębnymi;
- nakaz zachowania ograniczeń w zagospodarowaniu i zabudowaniu terenu wynikających z położenia terenu objętego planem w granicach Obszaru Specjalnej Ochrony Natura 2000 Rynna Jezior Obrzańskich, zgodnie z przepisami odrębnymi;
- zaopatrzenie w wodę z sieci wodociągowej, zgodnie z przepisami odrębnymi;
- odprowadzanie ścieków do sieci kanalizacji sanitarnej, zgodnie z przepisami odrębnymi, przy czym do czasu realizacji sieci, dopuszcza się stosowanie indywidualnych szczelnych zbiorników bezodpływowych;
- zagospodarowanie wód opadowych i roztopowych, zgodnie z przepisami odrębnymi;
- nakaz stosowania przy pozyskiwaniu ciepła dla celów grzewczych i technologicznych paliw charakteryzujących się najniższymi wskaźnikami emisyjnymi z dopuszczeniem wprowadzania odnawialnych źródeł energii z wyłączeniem elektrowni wiatrowych.

3.3. Powiązania z innymi dokumentami

Studium uwarunkowań i kierunków zagospodarowania przestrzennego

Zgodnie z ustawą o planowaniu i zagospodarowaniu przestrzennym, ustalenia planu w zakresie tekstowym i graficznym nie mogą naruszać ustaleń Studium uwarunkowań i kierunków zagospodarowania przestrzennego gminy, który to dokument określa politykę przestrzenną gminy, w tym zasady zagospodarowania przestrzennego jej poszczególnych części. Plan miejscowy uchwała Rada Miejskiej, po stwierdzeniu, że nie narusza on ustaleń Studium.

W obowiązującym dokumencie Studium uwarunkowań i kierunków zagospodarowania przestrzennego gminy Zbąszyń, zatwierdzonym uchwałą Nr XXI/137/2001 Rady Miejskiej Zbąszynia z dnia 27 lutego 2001 r., ze zm., obszar objęty projektem planu przeznaczony jest pod tereny zabudowy mieszkaniowej jednorodzinnej (zakres występowania towarzyszącej zabudowy usługowej określają sporządzane plany), oznaczone symbolem „M2”.

Biorąc pod uwagę przeznaczenie terenu określone w projekcie planu, jego uchwalenie będzie stanowić realizację polityki przestrzennej gminy wyrażonej w Studium.

Plan zagospodarowania przestrzennego województwa wielkopolskiego

Zapisy projektu planu wykazują powiązanie z ustaleniami Uchwały Nr V/70/19 Sejmiku Województwa Wielkopolskiego z dnia 25 marca 2019 r. w sprawie uchwalenia „Planu

zagospodarowania przestrzennego województwa wielkopolskiego wraz z Planem zagospodarowania przestrzennego miejskiego obszaru funkcjonalnego Poznania” (Dz. Urz. Woj. Wielkopolskiego z 2019 r., poz. 4021), w której zawarto kierunki polityki przestrzennej na szczeblu województwa. W projekcie planu uwzględniono obszary o znaczeniu ponadlokalnym, występujące na przedmiotowym terenie, tj.:

- Obszar Chronionego Krajobrazu Pojezierze Sławskie, Pradolina Obry i Rynna Zbąszyńska, poprzez ustalenie nakazu zachowania ograniczeń w zagospodarowaniu i zabudowaniu terenu wynikających z położenia terenu objętego planem w granicach Obszaru Chronionego Krajobrazu Pojezierze Sławskie, Pradolina Obry i Rynna Zbąszyńska, zgodnie z przepisami odrębnymi,
- obszar Natura 2000 Jeziora Pszczewskie i Dolina Obry PLB080005, poprzez ustalenie nakazu zachowania ograniczeń w zagospodarowaniu i zabudowaniu terenu wynikających z położenia terenu objętego planem w granicach Obszaru Specjalnej Ochrony Natura 2000 Jeziora Pszczewskie i Dolina Obry, zgodnie z przepisami odrębnymi,
- obszar Natura 2000 Rynna Jezior Obrzańskich PLH080002, poprzez ustalenie nakazu zachowania ograniczeń w zagospodarowaniu i zabudowaniu terenu wynikających z położenia terenu objętego planem w granicach Obszaru Specjalnej Ochrony Natura 2000 Rynna Jezior Obrzańskich, zgodnie z przepisami odrębnymi.

Audyt krajobrazowy województwa wielkopolskiego

Zgodnie z wynikami Audytu krajobrazowego województwa wielkopolskiego, zatwierdzonego uchwałą Nr LI/1000/23 Sejmiku Województwa Wielkopolskiego z dnia 27 marca 2023 r., teren objęty opracowaniem nie znajduje się w krajobrazie priorytetowym.

3.4. Potencjalne zmiany stanu środowiska w przypadku braku realizacji ustaleń projektu planu

Dla przedmiotowego obszaru nie obowiązuje żaden miejscowy plan zagospodarowania przestrzennego. Brak przeprowadzenia procedury sporządzenia planu uniemożliwiłoby właściwe ukształtowanie funkcjonalno-przestrzenne przedmiotowego terenu. W przypadku braku obowiązującego miejscowego planu zagospodarowania przestrzennego, realizacja inwestycji budowlanych może być prowadzona na podstawie indywidualnych decyzji administracyjnych, wydawanych zgodnie z art. 61 ustawy z dnia 27 marca 2003 r. o planowaniu i zagospodarowaniu przestrzennym, na podstawie zasady tzw. „dobrego sąsiedztwa”. Co więcej decyzje o warunkach zabudowy nie muszą respektować polityki przestrzennej gminy ustalonej w Studium uwarunkowań i kierunków zagospodarowania przestrzennego.

Bez obowiązującego miejscowego planu zagospodarowania przestrzennego istnieje zagrożenie wprowadzania w chaotyczny sposób nowych inwestycji generujących dla omawianego obszaru oraz jego otoczenia zbyt dużo emisji zanieczyszczeń powietrza i wód oraz hałasu, przy jednoczesnym braku rozwiązań pozwalających na ograniczanie negatywnego oddziaływania antropopresji na środowisko, tj. stosowania niskoemisyjnych nośników energii, utrzymania standardów jakości środowiska w zakresie emisji hałasu czy ochrony wód.

Rozwój zainwestowania w oparciu o decyzje administracyjne bez odpowiednich rozwiązań w zakresie ochrony przed zanieczyszczeniami powietrza i wód oraz hałasem, może spowodować stopniowe pogorszenie stanu środowiska lub zwiększenie ryzyka wystąpienia takiego pogorszenia. Zbyt intensywne zainwestowanie terenów może wiązać się z uszczelnieniem dużych powierzchni terenów, co wpłynie na znaczne zmniejszenie zdolności infiltracyjnych gruntów i pogorszenie warunków retencyjnych terenów. Brak docelowych rozwiązań w zakresie gospodarki ściekowej spowodować może zagrożenie dla jakości wód, na skutek niewłaściwego użytkowania przydomowych oczyszczalni ścieków. Realizacja nowej zabudowy przy braku kompleksowych rozwiązań może również wpłynąć na pogorszenie walorów krajobrazowych przedmiotowego terenu.

Prowadzenie procesów inwestycyjnych jest korzystniejsze dla przestrzeni i środowiska w przypadku, gdy dla danego obszaru obowiązuje miejscowy plan zagospodarowania przestrzennego, który określa szereg istotnych zagadnień dotyczących kształtowania ładu przestrzennego oraz zasad ochrony i kształtowania środowiska przyrodniczego. Zapisy planu dotyczące intensywności, parametrów i form zabudowy przeciwdziałają będą zbyt intensywnemu zagospodarowaniu, natomiast zapisy określające

zasady ochrony środowiska, przyrody i krajobrazu kulturowego będą uniemożliwiały lokalizację przedsięwzięć mogących znacząco oddziaływać na środowisko.

4. Istniejące problemy ochrony środowiska istotne z punktu widzenia projektu planu

Ochrona środowiska związana jest z różnymi rodzajami ludzkiej aktywności i skupia się na takich zagadnieniach jak zanieczyszczenie powietrza, wód i gleb, gospodarce odpadami oraz takich zjawiskach jak utrata różnorodności biologicznej, wprowadzanie gatunków inwazyjnych czy genetycznie modyfikowanych. Mając na uwadze powyższe do istniejących problemów ochrony środowiska, istotnych z punktu widzenia projektu planu, należą:

- degradacja powierzchni ziemi spowodowana rolniczym użytkowaniem,
- osiągnięcie celów środowiskowych określonych dla JCWP, w granicach których znajduje się przedmiotowy obszar,
- konieczność zapewnienia ochrony przyrody na Obszarze Chronionego Krajobrazu Pojezierze Sławskie, Pradolina Obry i Rynna Zbąszyńska, obszarze Natura 2000 Jeziora Pszczewskie i Dolina Obry PLB080005 oraz obszarze Natura 2000 Rynna Jezior Obrzańskich PLH080002.

5. Cele ochrony środowiska ustanowione na szczeblu międzynarodowym, wspólnotowym i krajowym oraz sposoby ich uwzględniania w projekcie planu

Do dokumentów rangi międzynarodowej ujmujących cele ochrony środowiska istotne z punktu widzenia projektu planu miejscowego należą ratyfikowane przez Polskę konwencje międzynarodowe:

- Konwencja Genewska (1979) w sprawie transgranicznego zanieczyszczenia powietrza na dalekie odległości mająca na celu ochronę człowieka i jego środowiska przed zanieczyszczeniem powietrza oraz dążenie do ograniczenia i stopniowego zmniejszania i zapobiegania zanieczyszczeniom powietrza, łącznie z transgranicznym zanieczyszczeniem powietrza na dalekie odległości,
- Ramowa Konwencja Narodów Zjednoczonych w sprawie zmian klimatu (Rio de Janeiro, 1992), której głównym celem jest zapobieganie dalszym zmianom klimatu globalnego, ze szczególnym uwzględnieniem długoterminowego jego ocieplania na skutek wzrostu stężenia gazów cieplarnianych w atmosferze oraz Protokół z Kioto (1998) stanowiący uzupełnienie Konwencji klimatycznej,
- Konwencja o dostępie do informacji, udziale społeczeństwa w podejmowaniu decyzji oraz dostępie do sprawiedliwości w sprawach dotyczących środowiska, sporządzona w Aarhus dnia 25 czerwca 1998 r. (Dz. U. z 2003 r. Nr 78 poz. 706), której podstawowym celem jest ochrona prawa każdej osoby do życia w środowisku odpowiednim dla jej zdrowia. Dla osiągnięcia celu w Konwencji określono działania w trzech obszarach dotyczących: zapewnienia społeczeństwu przez władze publiczne dostępu do informacji dotyczących środowiska, ułatwienia udziału społeczeństwa w podejmowaniu decyzji mających wpływ na środowisko, rozszerzenia warunków dostępu do wymiaru sprawiedliwości w sprawach dotyczących środowiska,
- Europejska Konwencja Krajobrazowa sporządzona we Florencji w 2000 roku ma na celu ochronę różnorodności krajobrazów europejskich, zarówno naturalnych, jak i kulturowych, a także racjonalne zagospodarowanie i planowanie krajobrazu.

Akcesja Polski do Unii Europejskiej nałożyła na Polskę nowe obowiązki, wynikające z konieczności dostosowania prawa polskiego do regulacji unijnych. Ochrona środowiska wraz z Traktatem z Maastricht (1991) włączona została przez Wspólnoty Europejskie do spisu ich stałych zadań, dla których określono cele działań zapobiegawczych i regulujących. Obecnie prawo Unii Europejskiej regulujące ochronę środowiska liczy sobie kilkaset aktów prawnych, obejmujących dyrektywy, rozporządzenia, decyzje i zalecenia. Do priorytetów Unii Europejskiej w dziedzinie ochrony środowiska zaliczyć należy m.in. przeciwdziałanie zmianom klimatu, ochronę różnorodności

biologicznej, ograniczenie wpływu zanieczyszczenia na zdrowie, a także lepsze wykorzystanie zasobów naturalnych.

Do dokumentów ustanowionych na szczeblu wspólnotowym, formułujących cele ochrony środowiska, istotne z punktu widzenia omawianego projektu planu, zaliczyć można:

- Dyrektywę 2001/42/WE Parlamentu Europejskiego i Rady z dnia 27 czerwca 2001 r. w sprawie oceny wpływu niektórych planów i programów na środowisko, której celem jest zapewnienie wysokiego poziomu ochrony środowiska i przyczynienie się do uwzględniania aspektów środowiskowych w przygotowaniu i przyjmowaniu planów i programów w celu wspierania stałego rozwoju, poprzez zapewnienie, że zgodnie z niniejszą dyrektywą dokonywana jest ocena wpływu na środowisko niektórych planów i programów, które potencjalnie mogą powodować znaczący wpływ na środowisko,
- Dyrektywa 2000/60/WE Parlamentu Europejskiego i Rady z dnia 23 października 2000 r. ustanawiająca ramy wspólnotowego działania w dziedzinie polityki wodnej, której celem jest ustalenie ram dla ochrony śródlądowych wód powierzchniowych, wód przejściowych, wód przybrzeżnych oraz wód podziemnych,
- Dyrektywa 2006/118/WE Parlamentu Europejskiego i Rady z dnia 12 grudnia 2006 r. w sprawie ochrony wód podziemnych przed zanieczyszczeniem i pogorszeniem ich stanu, która ustanawia szczególne środki, określone w art. 17 ust. 1 i 2 dyrektywy 2000/60/WE, w celu zapobiegania i ochrony przed zanieczyszczeniem wód podziemnych,
- Dyrektywa Parlamentu Europejskiego i Rady 2008/50/WE z dnia 21 maja 2008 r. w sprawie jakości powietrza i czystszej powietrza dla Europy, która ma na celu m.in. utrzymanie jakości powietrza, tam gdzie jest ona dobra, oraz jej poprawę w pozostałych przypadkach.

Projekt planu respektuje zasady ochrony środowiska ustanowione na szczeblu międzynarodowym i wspólnotowym poprzez wprowadzenie odpowiednich zapisów określających zasady ochrony środowiska i przyrody.

W odniesieniu do ustanowionego w Konwencji Genewskiej i Dyrektywie UE z dnia 21 maja 2008 r. celu ochrony człowieka i jego środowiska przed zanieczyszczeniem powietrza, w projekcie planu ustalono nakaz stosowania przy pozyskiwaniu ciepła dla celów grzewczych i technologicznych paliw charakteryzujących się najniższymi wskaźnikami emisyjnymi, z dopuszczeniem wprowadzania odnawialnych źródeł energii, z wyłączeniem elektrowni wiatrowych.

W myśl Europejskiej Konwencji Krajobrazowej sporządzonej we Florencji dnia 20 października 2000 r. (Dz. U. z 2006 r. Nr 14, poz. 98), której celem jest promowanie ochrony, gospodarki i planowania krajobrazu oraz organizowanie współpracy europejskiej w tym zakresie, opartej na wymianie doświadczeń, specjalistów i tworzeniu dobrej praktyki krajobrazowej, krajobraz jest ważnym elementem życia ludzi zamieszkujących w miastach i na wsiach, na obszarach zdegradowanych, pospolitych, jak również odznaczających się wyjątkowym pięknem. Ustalenia Konwencji wskazują na konieczność prowadzenia działań na rzecz zachowania i utrzymania ważnych lub charakterystycznych cech krajobrazu tak, aby ukierunkować i harmonizować zmiany, które wynikają z procesów społecznych, gospodarczych i środowiskowych. W celu realizacji zapisów Konwencji podejmuje się działania zmierzające m.in. do: prawnego uznania krajobrazów jako istotnego komponentu otoczenia ludzi, ustanowienia procedur udziału społeczeństwa w procesach planowania i zarządzania krajobrazem, a także uwzględniania kwestii krajobrazowych we wszelkich działaniach związanych z zarządzaniem przestrzenią.

Respektując zapisy Konwencji Krajobrazowej w projekcie planu zawarto ustalenia dotyczące zasad ochrony i kształtowania ładu przestrzennego. W celu zminimalizowania negatywnego wpływu planowanych inwestycji na krajobraz, w projekcie planu wyznacza się nieprzekraczalną linię zabudowy ograniczającą teren, na którym ustala się usytuowanie budynku oraz wiat, z dopuszczeniem wysunięcia poza tę linię na odległość nie większą niż 1,5 m okapów, gzymsów, balkonów, galerii, tarasów i schodów zewnętrznych, ryzalitów, a także określa się maksymalne wielkości poszczególnych parametrów zabudowy, w tym wskaźnik intensywności zabudowy i wysokość zabudowy oraz kolorystykę materiałów elewacyjnych i pokryć dachowych. Ponadto ustala się zasady lokalizacji szyldów, tablic informacyjnych, urządzeń reklamowych oraz ogrodzeń, w celu ograniczenia możliwości wznoszenia obiektów i instalowania urządzeń powodujących ujemne oddziaływanie na krajobraz.

Cele ustanowione na szczeblu międzynarodowym i wspólnotowym zostały przeniesione do krajowych i lokalnych dokumentów i na ich podstawie są realizowane. Odpowiednie odniesienia są obecne w ustawodawstwie krajowym. Zgodnie z art. 14 ustawy z dnia 27 kwietnia 2001 r. Prawo ochrony środowiska, polityka ochrony środowiska jest prowadzona na podstawie strategii rozwoju, programów i dokumentów programowych, o których mowa w ustawie z dnia 6 grudnia 2006 r. o zasadach prowadzenia polityki rozwoju. Polityka ochrony środowiska jest prowadzona również za pomocą wojewódzkich, powiatowych i gminnych programów ochrony środowiska.

Istotne z punktu widzenia opracowywanego dokumentu są: Polityka ekologiczna państwa 2030 – strategia rozwoju w obszarze środowiska i gospodarki wodnej, Plan gospodarowania wodami na obszarze dorzecza Odry, Plan gospodarowania wodami na obszarze dorzecza Odry, Program ochrony powietrza dla strefy wielkopolskiej.

Polityka ekologiczna państwa 2030 – strategia rozwoju w obszarze środowiska i gospodarki wodnej (PEP2030)

W systemie dokumentów strategicznych PEP2030 stanowi doprecyzowanie i operacjonalizację zapisów Strategii na rzecz Odpowiedzialnego Rozwoju. W związku z powyższym, cel główny PEP2030, tj. Rozwój potencjału środowiska na rzecz obywateli i przedsiębiorców, został przeniesiony wprost ze Strategii na rzecz Odpowiedzialnego Rozwoju do roku 2020 (z perspektywą do 2030 r.). Cele szczegółowe PEP2030 zostały określone w odpowiedzi na zidentyfikowane w diagnozie najważniejsze trendy w obszarze środowiska, w sposób umożliwiający zharmonizowanie kwestii związanych z ochroną środowiska z potrzebami gospodarczymi i społecznymi. Kierunki interwencji obejmują wszystkie obszary tematyczne polityki ochrony środowiska. Stanowią wiązki działań i projektów strategicznych przyczyniających się do realizacji celów szczegółowych PEP2030:

1. Środowisko i zdrowie. Poprawa jakości środowiska i bezpieczeństwa ekologicznego:
 - Zrównoważone gospodarowanie wodami, w tym zapewnienie dostępu do czystej wody dla społeczeństwa i gospodarki oraz osiągnięcie dobrego stanu wód;
 - Likwidacja źródeł emisji zanieczyszczeń do powietrza lub istotne zmniejszenie ich oddziaływania;
 - Ochrona powierzchni ziemi, w tym gleb;
 - Przeciwdziałanie zagrożeniom środowiska oraz zapewnienie bezpieczeństwa biologicznego, jądrowego i ochrony radiologicznej.
2. Środowisko i gospodarka. Zrównoważone gospodarowanie zasobami środowiska:
 - Zarządzanie zasobami dziedzictwa przyrodniczego i kulturowego, w tym ochrona i poprawa stanu różnorodności biologicznej i krajobrazu;
 - Wspieranie wielofunkcyjnej i trwale zrównoważonej gospodarki leśnej;
 - Gospodarka odpadami w kierunku gospodarki o obiegu zamkniętym;
 - Zarządzanie zasobami geologicznymi poprzez opracowanie i wdrożenie polityki surowcowej państwa;
 - Wspieranie wdrażania ekoinnowacji oraz upowszechnianie najlepszych dostępnych technik BAT.
3. Środowisko i klimat. Łagodzenie zmian klimatu i adaptacja do nich oraz zarządzanie ryzykiem klęsk żywiołowych:
 - Przeciwdziałanie zmianom klimatu;
 - Adaptacja do zmian klimatu i zarządzanie ryzykiem klęsk żywiołowych.

W odniesieniu do wyżej wymienionych celów PEP2030 w projekcie planu ustalono:

- w celu zapewnienia zrównoważonego gospodarowania wodami – zaopatrzenie w wodę z sieci wodociągowej, zgodnie z przepisami odrębnymi;
- w celu zmniejszenia oddziaływania źródeł emisji zanieczyszczeń do powietrza – nakaz stosowania przy pozyskiwaniu ciepła dla celów grzewczych i technologicznych paliw charakteryzujących się najniższymi wskaźnikami emisyjnymi z dopuszczeniem wprowadzania odnawialnych źródeł energii z wyłączeniem elektrowni wiatrowych;

- w celu ochrony powierzchni ziemi – maksymalny udział powierzchni zabudowy oraz minimalny udział powierzchni biologicznie czynnej na terenach MN;
- w celu przeciwdziałaniu zagrożeniom środowiska – zakaz lokalizacji przedsięwzięć mogących zawsze znacząco oddziaływać na środowisko w rozumieniu przepisów odrębnych, z wyłączeniem inwestycji celu publicznego oraz zakaz lokalizacji przedsięwzięć mogących potencjalnie znacząco oddziaływać na środowisko w rozumieniu przepisów odrębnych, z wyłączeniem inwestycji celu publicznego.

Plan gospodarowania wodami na obszarze dorzecza Odry

Istotnym dokumentem na poziomie krajowym, dotyczącym ochrony wód jest Plan gospodarowania wodami na obszarze dorzecza Odry, przyjęty rozporządzeniem Ministra Infrastruktury z dnia 16 listopada 2022 r., w którym zapisano cele środowiskowe dla poszczególnych jednolitych części wód powierzchniowych (JCWP) i podziemnych (JCWPd). W trakcie wyznaczania celów środowiskowych dla wód powierzchniowych na IV cykl planistyczny (2022–2027) bazowano na procedurze przyjętej w cyklu poprzednim 2016–2021 (aPGW). Analogicznie, cele środowiskowe ustalono w odniesieniu do wymagań dla stanu lub potencjału ekologicznego oraz stanu chemicznego. Podczas oceny stanu wód i wyznaczania celów środowiskowych wykorzystano najnowsze dane i opracowania, w tym nowe metodyki określania stanu elementów biologicznych i hydromorfologicznych, aktualizację wyznaczania SZCW i SCW, oraz zweryfikowaną typologię wód.

Teren objęty projektem planu zlokalizowany jest w granicach naturalnej JCWP rzecznych Obra od Kanału Dzwińskiego do Czarnej Wody (RW6000181878719) oraz w granicach silnie zmienionej JCWP jeziornych Zbąszyńskie (LW10349), na obszarze dorzecza Odry, w regionie wodnym Warty.

Zgodnie z Planem gospodarowania wodami na obszarze dorzecza Odry, przyjętym rozporządzeniem Ministra Infrastruktury z dnia 16 listopada 2022 r., celem środowiskowym dla JCWP Obra od Kanału Dzwińskiego do Czarnej Wody w zakresie stanu ekologicznego jest dobry stan ekologiczny; zapewnienie drożności cieku według wymagań gatunków chronionych; zapewnienie drożności cieku dla migracji gatunków o znaczeniu gospodarczym na odcinku cieku głównego Obra od ujścia Czarnej Wody do jez. Wielkowiejskiego (dla węgorza europejskiego). Celem środowiskowym w zakresie stanu chemicznego jest stan chemiczny: dla złagodzonych wskaźników [związki tributyllocyny(w)] poniżej stanu dobrego, dla pozostałych wskaźników - stan dobry. Osiągnięcie ww. celów środowiskowych jest zagrożone. Zastosowano odstępstwo polegające na odroczeniu terminu osiągnięcia celów środowiskowych jest związane z tym, że nie są osiągnięte (lub są zagrożone) cele środowiskowe JCWP w zakresie wskaźników: fosforany, BZT5, przewodność elektrolityczna właściwa w 20°C; IFPL, MMI, EFI+PL/ IBI_PL; bromowane difenylotery(b), fluoranten(b). Jest to spowodowane warunkami naturalnymi, a w odniesieniu do substancji priorytetowych wprowadzonych dyrektywą 2013/39/UE – brakiem możliwości technicznych (w tym: niewystarczającymi danymi na temat źródeł zanieczyszczenia) i nieproporcjonalnością kosztów. Warunkiem odstępstwa jest pełne i terminowe wdrożenie programu działań (którego zakres i skuteczność określono w zestawach działań). Ustalono termin osiągnięcia celu środowiskowego do 2027 r.

Celem środowiskowym dla JCWP Zbąszyńskie w zakresie stanu ekologicznego jest dobry potencjał ekologiczny; zapewnienie drożności cieku dla migracji zwierząt wodnych o znaczeniu gospodarczym (węgorz europejski). Celem środowiskowym w zakresie stanu chemicznego jest dobry stan chemiczny. Przedmiotowa JCWP została określona jako zagrożona ryzykiem nieosiągnięcia celów środowiskowych. Zastosowano odstępstwo polegające na odroczeniu terminu osiągnięcia celów środowiskowych, które jest związane z tym, że nie są osiągnięte (lub są zagrożone) cele środowiskowe JCWP w zakresie wskaźników: miedź; Bromowane difenylotery (b), Fluoranten (b); fosfor ogólny; heptachlor (b). Jest to spowodowane warunkami naturalnymi, a w odniesieniu do substancji priorytetowych wprowadzonych dyrektywą 2013/39/UE – brakiem możliwości technicznych (w tym: niewystarczającymi danymi na temat źródeł zanieczyszczenia) i nieproporcjonalnością kosztów. Warunkiem odstępstwa jest pełne i terminowe wdrożenie programu działań (którego zakres i skuteczność określono w zestawach działań). Ustalono termin osiągnięcia celu środowiskowego: miedź; bromowane difenylotery (b), fluoranten (b) - do 2027 r.; fosfor ogólny - po 2027 r.; substancje priorytetowe wprowadzone dyrektywą 2013/39/UE - do 2039 r.

Podstawowym celem środowiskowym dla JCWPd jest utrzymanie lub osiągnięcie dobrego stanu, definiowanego w art. 2 Ramowej Dyrektywy Wodnej jako stan osiągnięty przez część wód podziemnych, jeżeli zarówno jej stan ilościowy, jak i chemiczny jest określony jako co najmniej „dobry”. Ogólny stan JCWPd określany jest zatem na podstawie oceny stanu ilościowego oraz oceny stanu chemicznego JCWPd, przy czym o ogólnej ocenie stanu decyduje gorszy wynik.

Obszar opracowania projektu planu zlokalizowany jest w granicach JCWPd nr 59 (GW600059). Zgodnie z „Planem”, celem środowiskowym dla JCWPd nr 59 w zakresie stanu chemicznego jest dobry stan chemiczny, natomiast celem środowiskowym w zakresie stanu ilościowego jest dobry stan ilościowy. Osiągnięcie celów środowiskowych dla JCWPd nr 59 nie jest zagrożone.

Zgodnie z ustaleniami projektu planu na przedmiotowym obszarze nie przewiduje się realizacji inwestycji mogących znacząco negatywnie wpłynąć na stan ilościowy i jakościowy JCW. W celu ograniczenia negatywnego oddziaływania wynikającego ze wzrostu powierzchni utwardzonych, w projekcie planu ustalono minimalny udział powierzchni biologicznie czynnej na terenach MN. W projekcie planu zawarto ustalenia dotyczące zaopatrzenia w wodę z sieci wodociągowej oraz odprowadzania ścieków komunalnych docelowo do sieci kanalizacji sanitarnej. Mając na uwadze powyższe zakłada się, że wprowadzone w projekcie planu ustalenia nie przyczynią się do pogorszenia jakości wód na omawianym terenie i nie spowodują nieosiągnięcia celów środowiskowych zawartych w „Planie gospodarowania wodami na obszarze dorzecza Odry”.

Program ochrony powietrza dla strefy wielkopolskiej

Projekt planu uwzględnia działania naprawcze zawarte w Programie ochrony powietrza dla strefy wielkopolskiej, przyjętym Uchwałą Nr XXI/391/20 Sejmiku Województwa Wielkopolskiego z dnia 13 lipca 2020 r. (Dz. Urz. Woj. Wielkopolskiego z 2020 r., poz. 5954). Do działań naprawczych zawartych w „Programie” należą:

1. Ograniczenie emisji z ogrzewania indywidualnego w komunalnym zasobie mieszkaniowym i budynkach użyteczności publicznej w gminach strefy wielkopolskiej.
2. Zachęty finansowe na modernizację budynków mieszkalnych oraz na wymianę kotłów, pieców i palenisk w gminach strefy wielkopolskiej.
3. Inwentaryzacja źródeł ogrzewania indywidualnego na terenie gmin.
4. Kontrola realizacji uchwały ograniczającej stosowanie paliw stałych.
5. Termomodernizacja budynków mieszkalnych i użyteczności publicznej.
6. Obniżenie emisji komunikacyjnej poprzez regularne utrzymywanie czystości ulic oraz zakaz używania spalinowych i elektrycznych dmuchaw do liści w gminach miejskich i miastach w gminach miejsko-wiejskich.
7. Ochrona i zwiększanie udziału zieleni w przestrzeni gmin miejskich strefy wielkopolskiej.
8. Edukacja ekologiczna.
9. Zapisy w planach zagospodarowania przestrzennego.

Za realizację działania nr 9 odpowiedzialny jest organ uchwałodawczy gminy. Działanie polega na umieszczeniu odpowiednich zapisów, umożliwiających ograniczenie emisji pyłu zawieszonego PM10 i PM2,5 oraz B(a)P, w miejscowych planach zagospodarowania przestrzennego w zakresie:

- układu zabudowy zapewniającego przewietrzanie miasta;
- wprowadzania zieleni izolacyjnej, w tym zieleni wzdłuż ciągów komunikacyjnych o dużym natężeniu ruchu;
- zachowania ciągłości korytarzy ekologicznych;
- kształtowania zabudowy w sposób umożliwiający swobodny przepływ mas powietrza;
- stosowania odpowiednich wskaźników powierzchni biologicznie czynnej towarzyszącej zabudowie;
- tworzenia publicznych terenów zieleni urządzonej, w tym parków, skwerów;
- uwzględniania rozbudowy i kształtowania sieci ulic obwodowych powodujących eliminację lub ograniczenie ruchu tranzytowego, oraz umożliwiających uspokojenie ruchu, tworzenia stref ruchu pieszego i uspokojonego w szczególności w centrach miast;
- wdrażania rozwiązań systemowych dedykowanych rozwojowi ruchu rowerowego i pieszego.

Odnosząc się do ww. działań naprawczych, w projekcie planu ustala się nakaz stosowania przy pozyskiwaniu ciepła dla celów grzewczych i technologicznych paliw charakteryzujących się najniższymi wskaźnikami emisyjnymi, z dopuszczeniem wprowadzania odnawialnych źródeł energii, z wyłączeniem elektrowni wiatrowych. Ponadto ustala się minimalny udział powierzchni biologicznie czynnej na terenach MN, a także dopuszcza się lokalizację zieleni izolacyjnej. Realizacja powyższych zapisów projektu planu przyczyni się do ograniczenia ewentualnego niekorzystnego oddziaływania powodowanego emisją substancji do powietrza.

6. Przewidywane oddziaływanie ustaleń projektu planu na środowisko

6.1. Oddziaływanie na powierzchnię ziemi

Oddziaływanie skutków realizacji ustaleń projektu planu na powierzchnię ziemi będzie miało charakter długoterminowy i związane będzie z realizacją planowanej zabudowy. Lokalizacja budynków i utwardzenie gruntu wokół nich spowoduje usunięcie wierzchniej warstwy gleby oraz uszczelnienie fragmentów powierzchni biologicznie czynnej. Co więcej istnieje możliwość wystąpienia zmian w ukształtowaniu terenu, obejmujących między innymi wykonanie wykopów, nasypów i wyrównania powierzchni terenu. Zmiany w ukształtowaniu terenu oraz strukturze gruntu wystąpią również w przypadku wykonywania robót budowlanych w zakresie sieci i urządzeń infrastruktury technicznej. Na skutek prowadzenia prac budowlanych mogą nastąpić zmiany we właściwościach fizycznych i chemicznych podłoża, jak również przekształcenie powierzchni ziemi o charakterze lokalnym i krótkoterminowym, związane z wykonaniem wykopów.

W celu zminimalizowania negatywnego wpływu planowanych inwestycji na środowisko w projekcie planu ustalono maksymalny udział powierzchni zabudowy, jak również minimalny udział powierzchni biologicznie czynnej na terenach MN. Dzięki powyższym zapisom część powierzchni obszaru objętego opracowaniem pozostanie czynna przyrodniczo, gdyż będzie stanowiła tereny nieutwardzone.

W projekcie planu zakazuje się lokalizacji kondygnacji podziemnej budynków, dzięki czemu nie wystąpią znaczące przekształcenia w budowie geologicznej wierzchnich warstw gruntu.

Lokalizacja dopuszczonych w projekcie planu przedsięwzięć będzie wiązała się z wykonaniem robót ziemnych. Wobec powyższego zaleca się zagospodarowanie nadmiaru mas ziemnych pozyskanych podczas prac w obrębie terenu lub usuwanie ich zgodnie z przepisami odrębnymi, tj. ustawą z dnia 27 kwietnia 2001 r. Prawo ochrony środowiska, ustawą z dnia 3 lutego 1995 r. o ochronie gruntów rolnych i leśnych oraz przepisami wykonawczymi do tych ustaw. W przypadku zanieczyszczenia gleby lub ziemi konieczne będzie przeprowadzenie rekultywacji, zgodnie z przepisami odrębnymi, tj. ustawą z dnia 3 lutego 1995 r. o ochronie gruntów rolnych i leśnych oraz ustawą z dnia 13 kwietnia 2007 r. o zapobieganiu szkodom w środowisku i ich naprawie.

Potencjalnym zagrożeniem dla powierzchni ziemi będzie ewentualne, niewłaściwe gromadzenie odpadów stałych w obrębie działek budowlanych, do czasu ich odbioru i wywiezienia do Punktu Selektywnego Zbierania Odpadów Komunalnych lub na składowisko. Na etapie funkcjonowania inwestycji odpady należy gromadzić w sposób selektywny w miejscach do tego przeznaczonych na terenie działki budowlanej. Dalsze ich zagospodarowanie nastąpi zgodnie z regulaminem utrzymania czystości i porządku na terenie gminy Zbąszyń oraz zgodnie z przepisami odrębnymi, tj. ustawą z dnia 14 grudnia 2012 r. o odpadach, które zapewniają ochronę powierzchni ziemi przed skażeniem.

6.2. Oddziaływanie na krajobraz

Przewiduje się, że w granicach przedmiotowego terenu nastąpi trwałe przekształcenie krajobrazu związane z powstaniem budynków. Realizacja planowanej zabudowy wpłynie na zmiany wizualne przedmiotowego terenu. Przewiduje się jednak, że z uwagi na określoną w projekcie planu formę i gabaryty nowych budynków, nie będą one stanowiły elementów dominujących w krajobrazie. Będą natomiast stanowić kontynuację występującej w tej części miejscowości Nądnia zabudowy mieszkaniowej jednorodzinnej. Odbiór wizualny poszczególnych fragmentów omawianej przestrzeni będzie miał charakter subiektywny i będzie zależny od zastosowanych form architektonicznych.

Respektując zapisy Konwencji Krajobrazowej w projekcie planu zawarto ustalenia dotyczące zasad ochrony i kształtowania ładu przestrzennego. W celu zminimalizowania negatywnego wpływu planowanych inwestycji na krajobraz, w projekcie planu wyznacza się nieprzekraczalną linię zabudowy ograniczającą teren, na którym ustala się usytuowanie budynku oraz wiat, z dopuszczeniem wysunięcia poza tę linię na odległość nie większą niż 1,5 m okapów, gzymsów, balkonów, galerii, tarasów i schodów zewnętrznych, ryzalitów, a także określa się maksymalne wielkości poszczególnych parametrów zabudowy, w tym wskaźnik intensywności zabudowy i wysokość zabudowy oraz kolorystykę materiałów elewacyjnych i pokryć dachowych. Ponadto ustala się zasady lokalizacji szyldów, tablic informacyjnych, urządzeń reklamowych oraz ogrodzeń, w celu ograniczenia możliwości wznoszenia obiektów i instalowania urządzeń powodujących ujemne oddziaływanie na krajobraz.

Istotnym elementem kompozycji urbanistycznej wpływającym na charakter i wygląd danej przestrzeni jest zieleń. W projekcie planu ustalono minimalny udział powierzchni biologicznie czynnej na działce oraz dopuszcza się zastosowanie zieleni izolacyjnej. Prognozuje się, że wprowadzenie zieleni towarzyszącej zabudowie pozwoli na zwiększenie atrakcyjności krajobrazu oraz wpłynie pozytywnie na estetykę przedmiotowego obszaru.

6.3. Oddziaływanie na powietrze

Na etapie realizacji dopuszczonych w projekcie planu inwestycji wpływ na stan czystości powietrza będzie miała emisja zanieczyszczeń gazowych i pyłowych o charakterze nieorganizowanym, związana z robotami budowlanymi. Zagrożeniem jakości powietrza będą prace przy użyciu specjalistycznego sprzętu budowlanego, transport i przeładunek materiałów budowlanych. Wpływ na skalę emisji będą miały warunki atmosferyczne, takie jak: wilgotność powietrza, częstość, wielkość i rodzaj opadów, temperatura powietrza, siła i częstość występowania wiatrów. Wyżej wymienione oddziaływania będą miały charakter krótkoterminowy i wystąpią jedynie w fazie realizacji inwestycji.

Na przedmiotowym obszarze nie występuje, ani nie jest planowana realizacja sieci ciepłowniczej, zatem nie istnieje możliwość docelowego zaopatrzenia planowanych obiektów w ciepło z systemu ciepłowniczego. Funkcjonowanie zabudowy będzie zatem wiązać się z emisją zanieczyszczeń gazowych i pyłowych z indywidualnych instalacji grzewczych. Będą z nich emitowane zanieczyszczenia powstające na skutek spalania paliw, tj. SO₂, NO₂, CO, CO₂ oraz pyły. W celu zminimalizowania negatywnego wpływu planowanych przedsięwzięć na powietrze, w projekcie planu ustala się nakaz stosowania przy pozyskiwaniu ciepła dla celów grzewczych i technologicznych paliw charakteryzujących się najniższymi wskaźnikami emisyjnymi, z dopuszczeniem wprowadzania odnawialnych źródeł energii, z wyłączeniem elektrowni wiatrowych. Przewiduje się, że na przedmiotowym terenie montowane będą urządzenia fotowoltaiczne. Wpływ funkcjonowania instalacji wytwarzających energię z alternatywnych źródeł energii w sensie makroskalowym (regionalnym) będzie pozytywny. Ich funkcjonowanie przyczyni się do zmniejszenia zapotrzebowania na konwencjonalne źródła energii, co w efekcie wpłynie na poprawę stanu powietrza atmosferycznego.

W odniesieniu do przewidywanej eksploatacji instalacji, w których będzie następowało spalanie paliw dla celów grzewczych należy zaznaczyć, że w tym zakresie obowiązują ograniczenia i zakazy zgodne z ustaleniami uchwały Nr XXXIX/941/17 Sejmiku Województwa Wielkopolskiego z dnia 18 grudnia 2017 r. w sprawie wprowadzenia, na obszarze województwa wielkopolskiego, ograniczeń lub zakazów w zakresie eksploatacji instalacji, w których następuje spalanie paliw. Według przepisów ww. uchwały w instalacjach, w których następuje spalanie paliw stałych, takich jak kocioł, kominek lub piec, zakazuje się stosowania następujących paliw:

- 1) węgla brunatnego oraz paliw stałych produkowanych z jego wykorzystaniem;
- 2) mułów i flotokonzentratów węglowych oraz mieszanek produkowanych z ich wykorzystaniem;
- 3) paliw, w których udział masowy węgla kamiennego o uziarnieniu poniżej 3 mm wynosi więcej niż 15%;
- 4) węgla kamiennego oraz paliw stałych produkowanych z wykorzystaniem tego węgla, nie spełniających któregośkolwiek z poniższych parametrów jakościowych:
 - a) wartość opałowa co najmniej 23 MJ/kg,

- b) zawartość popiołu nie więcej niż 10%,
- c) zawartość siarki nie więcej niż 0,8%;

5) biomasy stałej, której wilgotność w stanie roboczym przekracza 20%.

Według przepisów § 4 ww. Uchwały, w przypadku instalacji, w których następuje spalanie paliw stałych, takich jak kocioł, kominek lub piec, jeżeli dostarczają ciepło do systemu centralnego ogrzewania, dopuszcza się wyłącznie eksploatację instalacji spełniających łącznie następujące warunki:

- 1) zapewniających minimalne poziomy sezonowej efektywności energetycznej i normy emisji zanieczyszczeń dla sezonowego ogrzewania pomieszczeń, określonych w ust. 1 załącznika II do rozporządzenia Komisji (UE) 2015/1189 z dnia 28 kwietnia 2015 r. w sprawie wykonania dyrektywy Parlamentu Europejskiego i Rady 2009/125/WE w odniesieniu do wymogów dotyczących ekoprojektu dla kotłów na paliwo stałe (Dz. Urz. UE L 193, str. 100; z 2016 r. L 346, str. 51);
- 2) umożliwiających wyłącznie automatyczne podawanie paliwa, za wyjątkiem instalacji zgazowujących paliwo;
- 3) nieposiadających rusztu awaryjnego oraz elementów umożliwiających jego zamontowanie.

Według przepisów § 5 ww. Uchwały, w przypadku instalacji, w których następuje spalanie paliw stałych, takich jak kocioł, kominek lub piec, jeżeli wydzielają ciepło poprzez bezpośrednie przenoszenie ciepła lub bezpośrednie przenoszenie ciepła w połączeniu z przenoszeniem ciepła do cieczy lub bezpośrednie przenoszenie ciepła w połączeniu z systemem dystrybucji gorącego powietrza, dopuszcza się wyłącznie eksploatację instalacji, które spełniają minimalne poziomy sezonowej efektywności energetycznej i normy emisji zanieczyszczeń dla sezonowego ogrzewania pomieszczeń, określone w ust. 1 i 2 załącznika II do rozporządzenia Komisji (UE) 2015/1185 z dnia 24 kwietnia 2015 r. w sprawie wykonania dyrektywy Parlamentu Europejskiego i Rady 2009/125/WE w odniesieniu do wymogów dotyczących ekoprojektu dla miejscowych ogrzewaczy pomieszczeń na paliwo stałe (Dz. Urz. UE L 193, str. 1; z 2016 r. L 346, str. 51).

Dodatkowy wpływ na stan czystości powietrza będzie wywierać emisja spalin z pojazdów poruszających się w granicach przedmiotowego obszaru oraz jego sąsiedztwie. Podstawowymi zanieczyszczeniami charakterystycznymi dla komunikacji samochodowej są: tlenki azotu (NO_x), powstające podczas spalania paliw w silnikach, związki ołowiu powstające podczas spalania benzyn etylizowanych, tlenki siarki (SO_x), z przewagą dwutlenku siarki (SO_2), powstające podczas spalania oleju napędowego oraz węglowodory związane z pracą silników wykorzystujących jako paliwo gaz LPG. Na ilość emitowanych przez pojazdy zanieczyszczeń mają wpływ takie czynniki, jak: rodzaj spalanego paliwa, rozwiązania konstrukcyjne silnika i układu paliwowego, pojemność silnika, moc i związane z nimi zużycie paliwa, konstrukcja układu wydechowego (katalizator), stan techniczny silnika i innych podzespołów, prędkość jazdy, technika jazdy, płynność jazdy. Wpływ na skalę emisji będą miały również aktualne warunki atmosferyczne. W związku z tak dużą ilością zmiennych dokładne oszacowanie ilości wprowadzanych do powietrza substancji nie jest możliwe. Niemniej jednak z uwagi na możliwość realizacji na przedmiotowym terenie nowej zabudowy przewiduje się, że ruch pojazdów zwiększy się, co wpłynie na zanieczyszczenie powietrza związkami pochodzącymi ze spalania paliw napędowych oraz pyłem.

Ocenia się, że wyżej opisane oddziaływanie na powietrze w przypadku ruchu komunikacyjnego będzie miało charakter bezpośredni, długoterminowy i zmienny w ciągu doby, natomiast w odniesieniu do emisji z urządzeń grzewczych – charakter sezonowy.

Na etapie planowania inwestycji zaleca się projektowanie linii zabudowy z uwzględnieniem głównych kierunków panujących wiatrów, w taki sposób, aby zapewnić „przewietrzanie” terenów, jak również projektowanie możliwie największych powierzchni obszarów zieleni. Roślinność towarzysząca zabudowie przyczyni się do zatrzymywania zanieczyszczeń pyłowych i gazowych oraz oczyszczania powietrza z pyłów i kurzu, poprzez gromadzenie ich na powierzchni liści.

6.4. Oddziaływanie na klimat

Przewiduje się, że inwestycje dopuszczone do realizacji na obszarze opracowania projektu planu nie spowodują znaczącej modyfikacji warunków klimatu lokalnego. Należy spodziewać się, że emisja

ciepła do atmosfery na skutek realizacji projektowanych inwestycji ograniczy się do obszarów podlegających przekształceniu, a zatem nie spowoduje zmian klimatu na większą skalę.

W celu zapewnienia równowagi dla lokalnego mikroklimatu w projekcie planu ustalono maksymalny udział powierzchni zabudowy oraz minimalny udział powierzchni biologicznie czynnej na terenach MN, jak również dopuszczono zastosowanie zieleni izolacyjnej. Przewiduje się, że realizacja powyższych ustaleń zminimalizuje negatywne oddziaływanie mogące wynikać ze wzrostu powierzchni utwardzonych. Zieleń towarzysząca zabudowie będzie odpowiadała za pochłanianie gazów cieplarnianych emitowanych przez źródła grzewcze budynków oraz ruch komunikacyjny.

Zgodnie ze „Strategicznym planem adaptacji dla sektorów i obszarów wrażliwych na zmiany klimatu do roku 2020 z perspektywą do roku 2030”, wykonanym przez Ministerstwo Środowiska sektor budownictwa jest szczególnie wrażliwy na kilka elementów klimatu, zwłaszcza na wiatry i opady. Oddziaływanie tych czynników klimatycznych powinna znaleźć swoje odbicie w zakresie projektowania zarówno posadowienia, jak i konstrukcji niosącej budowli. Oddziaływanie deszczy jest szczególnie ważne w odniesieniu do problemu sprawności sieci kanalizacyjnych oraz występowania osuwisk skarp. Prognozy odnośnie wiatrów wskazują na nasilanie się zjawisk takich jak trąby powietrzne lub huragany, aczkolwiek trudno jest określić strefy szczególnie zagrożone tym zjawiskiem. Zwrócić należy uwagę na dużą dynamikę zmian warunków klimatycznych, które mogą negatywnie wpływać zarówno na wykonawstwo robót, jak i na właściwości wyrobów budowlanych w tym ich trwałość.

6.5. Oddziaływanie na wody

Jakość zasobów wodnych na przedmiotowym terenie w znacznym stopniu zależeć będzie od sposobu prowadzenia gospodarki wodno-ściekowej. Realizacja ustaleń projektu planu w zakresie rozwoju terenów inwestycyjnych spowoduje wzrost zapotrzebowania na wodę i jej większe zużycie. Konsekwencją tego będzie powstawanie nowych źródeł ścieków, które będą musiały być w odpowiedni sposób odprowadzone.

Kwestie zaopatrzenia w wodę i odprowadzania ścieków regulują przepisy ustawy z dnia 13 września 1996 r. o utrzymaniu czystości i porządku w gminach oraz rozporządzenia Ministra Infrastruktury z dnia 12 kwietnia 2002 r. w sprawie warunków technicznych, jakim powinny odpowiadać budynki i ich usytuowanie. Zgodnie z ustaleniami § 26 ust. 3 ww. rozporządzenia w razie braku warunków przyłączenia do sieci wodociągowej i kanalizacyjnej działka może być wykorzystana pod zabudowę budynkami przeznaczonymi na pobyt ludzi, pod warunkiem zapewnienia możliwości korzystania z indywidualnego ujęcia wody, a także zastosowania zbiornika bezodpływowego lub przydomowej oczyszczalni ścieków, jeżeli ich ilość nie przekracza 5 m³ na dobę. Jeżeli ilość ścieków jest większa od 5 m³, to ich gromadzenie lub oczyszczanie wymaga pozytywnej opinii właściwego terenowo inspektora ochrony środowiska. Natomiast według przepisów art. 5 ust. 1 pkt 2 ustawy z dnia 13 września 1996 r. o utrzymaniu czystości i porządku w gminach właściciele nieruchomości zapewniają utrzymanie czystości i porządku przez przyłączenie nieruchomości do istniejącej sieci kanalizacyjnej lub, w przypadku gdy budowa sieci kanalizacyjnej jest technicznie lub ekonomicznie nieuzasadniona, wyposażenie nieruchomości w zbiornik bezodpływowy nieczystości ciekłych lub w przydomową oczyszczalnię ścieków bytowych, spełniające wymagania określone w przepisach odrębnych.

W projekcie planu ustala się zaopatrzenie w wodę z sieci wodociągowej oraz odprowadzanie ścieków komunalnych do sieci kanalizacji sanitarnej, z zastrzeżeniem iż do czasu realizacji sieci, dopuszcza się stosowanie indywidualnych szczelnych zbiorników bezodpływowych. W projektowanym dokumencie nie dopuszcza się lokalizacji przydomowych oczyszczalni ścieków, dzięki czemu wyeliminowane zostanie prawdopodobieństwo zanieczyszczenia wód podziemnych i uszczuplenia ich zasobów, mogące wystąpić na skutek ich funkcjonowania.

W ciągu przyległej drogi gminnej – ulicy Plażowej projektowana jest budowa sieci wodociągowej i kanalizacji sanitarnej, zatem przewiduje się, że docelowo planowana zabudowa zostanie do nich przyłączona. Nie można jednak wykluczyć poboru wód podziemnych w ramach zwykłego korzystania z wód w rozumieniu przepisów ustawy Prawo wodne, np. do podlewania ogrodów, które odbywać się może niezależnie od funkcjonowania sieci wodociągowej. Eksploatacja studni może potencjalnie przyczynić się do uszczuplenia zasobów wód podziemnych oraz do pogorszenia jakości tych wód.

Intensywność oddziaływania będzie zależeć od ilości zlokalizowanych urządzeń umożliwiających pobór wód podziemnych, a także od ilości ujmowanej wody.

Użytkowanie zbiorników bezodpływowych niesie ze sobą ryzyko wystąpienia awarii urządzenia. Ewentualna nieszczelność zbiorników może przyczynić się do zanieczyszczenia zarówno wód podziemnych, jak i gleby, a za jej pośrednictwem również wód powierzchniowych. Z tego względu ich realizację należy przewidzieć wyłącznie w sytuacji braku możliwości technicznych, czy ekonomicznych zbiorowego odprowadzania ścieków. W celu ograniczenia negatywnego oddziaływania związanego z funkcjonowaniem indywidualnych rozwiązań w zakresie odprowadzania ścieków, istotną będzie okresowa kontrola szczelności zbiorników bezodpływowych i regularny wywóz nieczystości ciekłych ze zbiorników. W sytuacji wystąpienia awarii urządzenia należy natychmiast podjąć działania naprawcze polegające na zaprzestaniu produkowania ścieków oraz przystąpienie do natychmiastowej naprawy urządzenia. Odprowadzanie ścieków do zbiornika bezodpływowego nie będzie budziło obaw o spowodowanie zagrożenia dla środowiska gruntowo-wodnego pod warunkiem właściwego wykonania zbiornika i instalacji doprowadzającej do niego ścieki.

Na skutek realizacji planowanej zabudowy nastąpi uszczelnienie gruntu poprzez obiekty budowlane oraz towarzyszące im powierzchnie utwardzone, co będzie skutkowało pozbawieniem go naturalnych zdolności filtracyjnych. Powierzchnia infiltracji zostanie ograniczona do powierzchni biologicznie czynnej. Według ustaleń § 28 rozporządzenia Ministra Infrastruktury z dnia 12 kwietnia 2002 r. w sprawie warunków technicznych, jakim powinny odpowiadać budynki i ich usytuowanie, działka budowlana, na której sytuowane są budynki, powinna być wyposażona w kanalizację umożliwiającą odprowadzenie wód opadowych do sieci kanalizacji deszczowej lub ogólnospławnej. W przypadku budynków niskich lub budynków, dla których nie ma możliwości przyłączenia do sieci kanalizacji deszczowej lub ogólnospławnej, dopuszcza się odprowadzenie wód opadowych na własny teren nieutwardzony, do dołów chłonnych lub do zbiorników retencyjnych. Zgodnie z § 8 pkt 1 ww. rozporządzenia budynki niskie to budynki do 12 m włącznie nad poziomem terenu lub budynki mieszkalne o wysokości do 4 kondygnacji nadziemnych włącznie. W projekcie planu ustala się lokalizację budynków o wysokości do 9,0 m. Przewiduje się, że wody opadowe i roztopowe będą zagospodarowywane w granicach nieruchomości. Należy zaznaczyć, że taki sposób zagospodarowania wód opadowych i roztopowych jest najkorzystniejszy ze środowiskowego punktu widzenia, z uwagi na spowolnienie tempa spływu od odbiornika oraz naturalne oczyszczanie wód opadowych na miejscu, przed odprowadzeniem do odbiornika, poprzez spływ przez powierzchnie zadarnione. Wobec powyższego zaleca się zastosowanie rozwiązań opóźniających spływ wód opadowych z terenu inwestycji, np. lokalizację zbiorników retencyjnych, studni chłonnych czy zielonych dachów, których realizacja przyczyni się do zatrzymania wód opadowych i roztopowych w granicach przedmiotowych działek, ustabilizowania poziomu wód gruntowych i wydłużenia obiegu wody w przyrodzie.

W celu zminimalizowania ryzyka wystąpienia potencjalnego zanieczyszczenia środowiska gruntowo-wodnego w fazie realizacji inwestycji wykonawca powinien odizolować zaplecze budowlane od gruntu i wód gruntowych. Miejsce składowania materiałów budowlanych należy odpowiednio uszczelnić i zabezpieczyć za pomocą geosyntetyków, natomiast materiały wykorzystywane w trakcie budowy należy przechowywać w szczelnych kontenerach i pojemnikach spełniających wymagania przeciwpożarowe i ochrony środowiska. Realizując miejsca parkingowe należy zastosować zabezpieczenia uniemożliwiające przenikanie zanieczyszczeń do gruntu.

W związku z przytoczonymi ustaleniami projektu planu oraz zaleceniami dotyczącymi minimalizacji negatywnego oddziaływania planowanych inwestycji, zakłada się, że realizacja zapisów projektu planu nie przyczyni się do nieosiągnięcia celów środowiskowych określonych dla JCW, w obrębie których zlokalizowany jest przedmiotowy obszar. Projekt planu poprzez odpowiednie zapisy z zakresu gospodarki wodno-ściekowej oraz ochrony powierzchni ziemi skutecznie zminimalizuje ryzyko pogorszenia stanu jakościowego i ilościowego wód.

6.6. Oddziaływanie na zasoby naturalne

Na obszarze objętym projektem planu nie występują złoża kopalin, w związku z tym nie przewiduje się oddziaływania na te zasoby naturalne. Oddziaływanie na inne zasoby naturalne zostało określone pozostałych punktach rozdziału 6.

6.7. Oddziaływanie na rośliny, zwierzęta i różnorodność biologiczną

Faza realizacji ustaleń opracowywanego dokumentu spowoduje zmniejszenie powierzchni biologicznie czynnej. Powstanie nowej zabudowy doprowadzi do zmiany charakteru roślinności występującej na tym terenie. Należy zaznaczyć, że w wyniku realizacji planowanych inwestycji zmianie ulegnie wyłącznie szata roślinna pól uprawnych o niskiej przydatności przyrodniczej. Pozytywnie na zachowanie walorów przyrodniczych przedmiotowego obszaru wpłynie określenie minimalnego udziału powierzchni biologicznie czynnej na terenach MN. Do obsadzania terenów wolnych od utwardzenia wskazane jest wprowadzanie zieleni charakteryzującej się odpowiednim doбором i zróżnicowaniem gatunkowym oraz gęstością nasadzeń. Istotne jest również jej dostosowanie do warunków siedliskowych panujących na danym terenie. Zwraca się uwagę, że wprowadzanie do środowiska przyrodniczego i przemieszczanie w nim gatunków obcych, jest co do zasady zakazane, z uwagi na to, że każdy gatunek obcy może w przyszłości stać się gatunkiem zagrażającym rodzimej bioróżnorodności. W odniesieniu do drzew status inwazyjnych zyskały m.in. jesion pensylwański, dąb czerwony, bożodrzew gruczołowaty, wiązowiec zachodni czy orzech włoski. Mając na uwadze powyższe, zagospodarowując tereny zieleni należy uwzględnić rodzime gatunki kwitnące i owocujące, np. głóg, bez czarny, dzika róża, śliwa tarnina, kalina koralowa, trzmielina zwyczajna, ligustr, szakłak, a wśród drzew - jabłonie, grusze, śliwy, lipy drobnolistne i szerokolistne, klony zwyczajne, klony polne, jawory, dęby szypułkowe i bezszypułkowe. Przewiduje się, że z czasem wprowadzona zieleń towarzysząca zabudowie, a także zieleń przyuliczna pozwoli wzbogacić walory przyrodnicze poszczególnych fragmentów obszaru opracowania.

Prognozuje się, że lokalizacja zabudowy na obecnie niezainwestowanym terenie spowoduje ograniczenie miejsc bytowania gatunków zwierząt, w tym gatunków chronionych. W celu zminimalizowania negatywnego wpływu realizacji inwestycji na zwierzęta, postuluje się, aby na przedmiotowym terenie prace budowlane rozpoczęły się poza okresem wzmożonych wędrówek zwierząt oraz poza okresem lęgowym ptaków, czyli poza okresem od marca do końca sierpnia. Należy zaznaczyć, że zgodnie z art. 75 ustawy z dnia 27 kwietnia 2001 r. Prawo ochrony środowiska, w trakcie prac budowlanych inwestor realizujący przedsięwzięcie jest obowiązany uwzględnić ochronę środowiska. W przypadku stwierdzenia obecności gatunków dziko występujących roślin, zwierząt i grzybów podlegających ochronie gatunkowej, wymagane jest przestrzeganie zapisów ustawy z dnia 16 kwietnia 2004 r. o ochronie przyrody dotyczących zakazów oraz odstępstw od zakazów, w odniesieniu do ww. gatunków. W celu ochrony gatunków wykorzystujących tereny przeznaczone do zainwestowania, przed przystąpieniem do realizacji planowanych zamierzeń konieczne będzie przeprowadzenie inwentaryzacji, m.in. pod kątem gatunków dziko występujących zwierząt objętych ochroną gatunkową, w związku z obowiązującym zakazem niszczenia ich siedlisk i ostoi. Jeżeli wykonanie prac związanych z wycinką drzew lub krzewów może naruszyć zakazy w stosunku do zwierząt, roślin, grzybów podlegających ochronie, należy w pierwszej kolejności, jeśli to możliwe, odstąpić od tych prac i zachować poszczególne zadrzewienia i zakrzewienia będące siedliskiem gatunku (zapobieganie), lub zrezygnować z wycinki w okresie, którego dotyczy zakaz np. w przypadku zakazu płoszenia ptaków w miejscach rozrodu lub wychowu młodych - w ich okresie lęgowym, uzyskać stosowne zezwolenie regionalnego dyrektora ochrony środowiska na odstępstwa od tych zakazów. Regionalny dyrektor ochrony środowiska, na podstawie art. 56 ust. 2 pkt 1 i 2 oraz ust. 4 ustawy z dnia 16 kwietnia 2004 r. o ochronie przyrody, może zezwolić w stosunku do zwierząt objętych ochroną na odstępstwa od zakazów, w przypadku braku rozwiązań alternatywnych, jeżeli nie będzie to szkodliwe dla zachowania we właściwym stanie ochrony dziko występujących populacji chronionych gatunków oraz w przypadku zaistnienia jednej z przesłanek wskazanych w art. 56 ust. 4 pkt 1-7 ww. ustawy.

Zgodnie z ustaleniami projektu planu na przedmiotowym obszarze dopuszcza się wprowadzanie odnawialnych źródeł energii z wyłączeniem elektrowni wiatrowych. W związku z powyższym przewiduje się, że na terenie przeznaczonym pod zabudowę montowane będą urządzenia fotowoltaiczne. Montaż ogniw fotowoltaicznych i kolektorów słonecznych na budynkach może potencjalnie stanowić zagrożenie dla chronionych gatunków ptaków i nietoperzy, dlatego przy realizacji tego typu inwestycji należy zwrócić szczególną uwagę na występowanie miejsc lęgowych

jerzyków zwyczajnych oraz wróbli, stanowisk nietoperzy, a także prowadzić prace poza sezonem lęgowym, hibernacji i rozrodczym.

Obecnie stopień różnorodności biologicznej na przedmiotowym terenie jest niski. Przewiduje się, że w związku z realizacją zieleni towarzyszącej zabudowie oraz zieleni izolacyjnej, nastąpi wzrost bioróżnorodności.

6.8. Oddziaływanie na dobra materialne i zabytki

W granicach opracowania nie występują obszary, ani obiekty objęte ochroną konserwatorską, zatem nie przewiduje się wystąpienia oddziaływania na zabytki.

Należy jednak zaznaczyć, że zgodnie z art. 32 ustawy z dnia 23 lipca 2003 r. o ochronie zabytków i opiece nad zabytkami kto, w trakcie prowadzenia robót budowlanych lub ziemnych, odkrył przedmiot, co do którego istnieje przypuszczenie, iż jest on zabytkiem, jest obowiązany:

- 1) wstrzymać wszelkie roboty mogące uszkodzić lub zniszczyć odkryty przedmiot;
- 2) zabezpieczyć, przy użyciu dostępnych środków, ten przedmiot i miejsce jego odkrycia;
- 3) niezwłocznie zawiadomić o tym właściwego wojewódzkiego konserwatora zabytków, a jeśli nie jest to możliwe, właściwego wójta (burmistrza, prezydenta miasta).

Oddziaływanie zapisów projektu planu na dobra materialne występujące na analizowanym obszarze, rozumiane jako wytwory kultury i sztuki oraz elementy infrastruktury technicznej i społecznej, będzie wiązało się z możliwością lokalizacji sieci i urządzeń infrastruktury technicznej, co pozytywnie wpłynie na rozwój gminy Zbąszyń i jakość życia mieszkańców.

6.9. Oddziaływanie na ludzi i klimat akustyczny

W opracowywanym dokumencie projektuje się tereny podlegające ochronie akustycznej. Ochrona akustyczna poszczególnych rodzajów terenów uregulowana jest w przepisach odrębnych, tj. ustawie z dnia 27 kwietnia 2001 r. Prawo ochrony środowiska, rozporządzeniu Ministra Środowiska z dnia 14 czerwca 2007 r. w sprawie dopuszczalnych poziomów hałasu w środowisku oraz rozporządzeniu Ministra Infrastruktury z dnia 12 kwietnia 2002 r. w sprawie warunków technicznych, jakim powinny odpowiadać budynki i ich usytuowanie. Należy zaznaczyć, że zakwalifikowanie danego terenu do terenów chronionych akustycznie oznacza, iż dopuszczalny poziom hałasu musi być dotrzymany na granicy tego terenu. Dopuszczalne wartości poziomu hałasu w środowisku dla poszczególnych rodzajów terenów regulują przepisy ww. rozporządzenia Ministra Środowiska. Ich wartości zaprezentowano poniżej (Tabela 2.).

Tabela 2. Dopuszczalne wartości poziomu hałasu w środowisku

Rodzaj terenu	Dopuszczalny poziom hałasu w dB						Dopuszczalny długookresowy średni poziom dźwięku A w dB					
	Drogi lub linie kolejowe		Pozostałe obiekty i działalność będąca źródłem hałasu		Linie energetyczne		Drogi lub linie kolejowe		Pozostałe obiekty i działalność będąca źródłem hałasu		Linie energetyczne	
	L _{AeqD}	L _{AeqN}	L _{AeqD}	L _{AeqN}	L _{AeqD}	L _{AeqN}	L _{DWN}	L _N	L _{DWN}	L _N	L _{DWN}	L _N
Tereny zabudowy mieszkaniowej jednorodzinnej	61	56	50	40	50	45	64	59	50	40	50	45
Tereny zabudowy związanej ze stałym lub czasowym pobytem dzieci i młodzieży	61	56	50	40	45	40	64	59	50	40	45	40
Tereny zabudowy mieszkaniowej wielorodzinnej i zamieszkania zbiorowego	65	56	55	45	50	45	68	59	55	45	50	45
Tereny zabudowy												

Rodzaj terenu	Dopuszczalny poziom hałasu w dB						Dopuszczalny długookresowy średni poziom dźwięku A w dB					
	Drogi lub linie kolejowe		Pozostałe obiekty i działalność będąca źródłem hałasu		Linie energetyczne		Drogi lub linie kolejowe		Pozostałe obiekty i działalność będąca źródłem hałasu		Linie energetyczne	
	L _{AeqD}	L _{AeqN}	L _{AeqD}	L _{AeqN}	L _{AeqD}	L _{AeqN}	L _{DWN}	L _N	L _{DWN}	L _N	L _{DWN}	L _N
zagrodowej												
Tereny rekreacyjno-wypoczynkowe												
Tereny mieszkaniowo-usługowe												

Źródło: Rozporządzenie Ministra Środowiska z dnia 14 czerwca 2007 r. w sprawie dopuszczalnych poziomów hałasu w środowisku

W związku z powyższym w projekcie planu ustala się nakaz zachowania na terenie MN dopuszczalnych poziomów hałasu wymaganych dla terenów zabudowy mieszkaniowej jednorodzinnej, zgodnie z przepisami odrębnymi.

Na drodze powiatowej nr 2744P, sąsiadującej z obszarem opracowania, odbywa się głównie ruch lokalny, w którym udział pojazdów ciężarowych jest niewielki, a natężenie hałasu generowanego przez samochody cechuje się zmiennością w ciągu doby – większe w porze dziennej oraz znacząco mniejsze w porze nocnej. Biorąc pod uwagę wyniki pomiarów hałasu komunikacyjnego wykonanych dla dróg o podobnym natężeniu ruchu, ocenia się, że na terenach sąsiadujących z przedmiotowymi drogami nie występują przekroczenia dopuszczalnych poziomów hałasu. Niemniej jednak w celu zmniejszenia emisji hałasu z dróg w projekcie planu dopuszcza się zastosowanie środków ochrony w postaci np. barier akustycznych, zieleni izolacyjnej, rozwiązań konstrukcyjno-materiałowych i funkcjonalnych poszczególnych obiektów i terenów.

Przewiduje się, że na etapie robót budowlanych warunki przebywania na obszarze projektu planu oraz w jego otoczeniu będą czasowo niekomfortowe z powodu zwiększonego poziomu hałasu oraz zanieczyszczenia powietrza spowodowanego emisją spalin i pyleniem. Oddziaływanie to będzie miało charakter krótkotrwały i ustanie po zakończeniu etapu budowy. Z kolei funkcjonowanie projektowanych obiektów, będzie prowadzić do ogólnego wzrostu poziomu hałasu w środowisku, w związku ze wzrostem liczby użytkowników przedmiotowego obszaru, prowadzoną działalnością gospodarczą oraz ruchem pojazdów obsługujących lub korzystających z planowanych obiektów. Biorąc pod uwagę skumulowane oddziaływanie istniejących i projektowanych funkcji przeznaczenia terenu, nie prognozuje się docelowego pogorszenia klimatu akustycznego na terenach sąsiednich w związku z powstaniem planowanej zabudowy. Wyznaczone w projekcie planu tereny przeznaczone pod zabudowę będą stanowić kontynuację istniejącego sposobu zagospodarowania występującego w sąsiedztwie przedmiotowego obszaru.

Należy zaznaczyć, że zapisy projektu planu uwzględniają minimalizację ryzyka wystąpienia negatywnego oddziaływania planowanych inwestycji na ludzi, poprzez:

- ustalenie zakazu lokalizacji przedsięwzięć mogących zawsze znacząco oraz potencjalnie znacząco oddziaływać na środowisko w rozumieniu przepisów odrębnych, tj. rozporządzenia Rady Ministrów z dnia 10 września 2019 r. w sprawie przedsięwzięć mogących znacząco oddziaływać na środowisko, z wyłączeniem inwestycji celu publicznego, z wyłączeniem inwestycji celu publicznego,
- dopuszczenie zastosowania środków technicznych zapewniających zachowanie standardów akustycznych wynikających z przepisów odrębnych na terenach objętych ochroną akustyczną, zlokalizowanych poza obszarem planu, poprzez zastosowanie np. barier akustycznych, zieleni izolacyjnej, rozwiązań konstrukcyjno-materiałowych i funkcjonalnych poszczególnych obiektów i terenów,
- ustalenie nakazu stosowania przy pozyskiwaniu ciepła dla celów grzewczych i technologicznych paliw charakteryzujących się najniższymi wskaźnikami emisyjnymi

z dopuszczeniem wprowadzania odnawialnych źródeł energii, z wyłączeniem elektrowni wiatrowych,

- ograniczenie liczby budynków na działce,
- ustalenie wskaźnika intensywności zabudowy, maksymalnego udziału powierzchni zabudowy i minimalnego udziału powierzchni biologicznie czynnej na działce.

W kontekście realizacji nowych inwestycji należy zaznaczyć, że zagospodarowanie terenu nie może powodować kolizji z uzbrojeniem naziemnym i podziemnym. W celu zminimalizowania ryzyka wystąpienia negatywnego oddziaływania na ludzi w zagospodarowaniu terenów należy uwzględnić wymagania i ograniczenia techniczne wynikające z przebiegów sieci infrastruktury technicznej, zgodnie z przepisami odrębnymi, tj. rozporządzeniem Ministra Infrastruktury z dnia 6 lutego 2003 r. w sprawie bezpieczeństwa i higieny pracy podczas wykonywania robót budowlanych (Dz. U. z 2003 r. nr 47 poz. 401), rozporządzeniem Ministra Infrastruktury z dnia 12 kwietnia 2002 r. w sprawie warunków technicznych jakim powinny odpowiadać budynki i ich usytuowanie (Dz. U. z 2002 r. poz. 1225 ze zm.), rozporządzeniem Ministra Cyfryzacji z dnia 26 maja 2023 r. w sprawie warunków technicznych, jakim powinny odpowiadać telekomunikacyjne obiekty budowlane i ich usytuowanie (Dz. U. z 2023 r. poz. 1040) oraz normami branżowymi. Przepisy norm branżowych precyzują odległości zabudowy i innych elementów zagospodarowania terenu m.in. od sieci wodociągowych, kanalizacji sanitarnych i elektroenergetycznych. Ponadto należy uwzględnić wymagania w zagospodarowaniu terenu określone indywidualnie przez właściwego gestora sieci.

W odniesieniu do linii elektroenergetycznych, będących częścią sieci dystrybucyjnej energii elektrycznej, wzdłuż ich przebiegu należy uwzględnić pasy technologiczne dla linii napowietrznych SN w poziomie nie mniejsze niż 15,0 m (po 7,5 m po każdej ze stron od osi linii), a dla linii kablowych SN i nn-0,4 kV w poziomie nie mniejsze niż 0,5 m (po 0,25 m po każdej ze stron od osi linii). Utworzenie pasów technologicznych nie powoduje wyłączenia terenu z zagospodarowania, jedynie może powodować ewentualne obostrzenia. W pasach technologicznych obowiązuje w szczególności zakaz sadzenia roślinności wysokiej i o rozbudowanym systemie korzeniowym, w tym obowiązuje szerokość pasa wycinki podstawowej drzew na trasie linii wg przepisów odrębnych.

W odniesieniu do sieci gazowych, na podstawie przepisów rozporządzenia Ministra Gospodarki z dnia 26 kwietnia 2013 r. w sprawie warunków technicznych, jakim powinny odpowiadać sieci gazowe i ich usytuowanie, dla gazociągów należy wyznaczyć, na okres ich użytkowania, strefy kontrolowane o szerokościach zgodnych z ww. rozporządzeniem. W strefach kontrolowanych należy kontrolować wszelkie działania, które mogłyby spowodować uszkodzenie gazociągu lub mieć inny negatywny wpływ na jego użytkowanie i funkcjonowanie. W strefach kontrolowanych nie należy wznosić obiektów budowlanych, urządzać stałych składów i magazynów oraz podejmować działań mogących spowodować uszkodzenia gazociągu podczas jego użytkowania. Wszelkie prace w strefach kontrolowanych mogą być prowadzone tylko po wcześniejszym uzgodnieniu sposobu ich wykonania z właściwym operatorem sieci gazowej.

6.10. Oddziaływanie na formy ochrony przyrody oraz na cele i przedmiot ochrony obszaru Natura 2000 i integralność tego obszaru

Teren objęty projektem planu położony jest w granicach Obszaru Chronionego Krajobrazu Pojezierze Sławskie, Pradolina Obry i Rynna Zbąszyńska, obszaru Natura 2000 Jeziora Pszczewskie i Dolina Obry PLB080005 oraz obszaru Natura 2000 Rynna Jezior Obrzańskich PLH080002.

Obszar chronionego krajobrazu, w myśl art. 23 ust. 1 ustawy z dnia 16 kwietnia 2004 r. o ochronie przyrody, obejmuje tereny chronione ze względu na wyróżniający się krajobraz o zróżnicowanych ekosystemach, wartościowe ze względu na możliwość zaspokajania potrzeb związanych z turystyką i wypoczynkiem lub pełnią funkcję korytarzy ekologicznych.

Obszar Chronionego Krajobrazu Pojezierze Sławskie, Pradolina Obry i Rynna Zbąszyńska powstał na podstawie uchwały Nr VII/49/85 Wojewódzkiej Rady Narodowej w Zielonej Górze z dnia 21 czerwca 1985 r. (Dz. Urz. Woj. Ziel. Nr 7, poz. 188). Drugim aktem powołującym było Rozporządzenie Nr 6 Wojewody Zielonogórskiego z dnia 10 lipca 1996 r. w sprawie wyznaczenia obszarów chronionego krajobrazu (Dz. Urz. Woj. Ziel. Nr 12, poz. 117), zmienione Rozporządzeniem nr 10 Wojewody Zielonogórskiego z dnia 10 lipca 1998 r. zmieniającym rozporządzenie w sprawie wyznaczenia

obszarów chronionego krajobrazu (Dz. Urz. Woj. Ziel. Nr 12, poz. 109). Obecnie brak przepisów wykonawczych, wydanych na podstawie ustawy z dnia 16 kwietnia 2004 r. o ochronie przyrody.

W odniesieniu do obszarów Natura 2000 obowiązuje przepis art. 33 ust. 1 ustawy z dnia 16 kwietnia 2004 r. o ochronie przyrody, zgodnie z którym zabrania się, z zastrzeżeniem art. 34, podejmowania działań mogących osobno lub w połączeniu z innymi działaniami, znacząco negatywnie oddziaływać na cele ochrony obszaru Natura 2000, w tym w szczególności: pogorszyć stan siedlisk przyrodniczych lub siedlisk gatunków roślin i zwierząt, dla których ochrony wyznaczono obszar Natura 2000 lub wpłynąć negatywnie na gatunki, dla których ochrony został wyznaczony obszar Natura 2000, lub pogorszyć integralność obszaru Natura 2000 lub jego powiązania z innymi obszarami.

Dla przedmiotowych obszarów obowiązuje Zarządzenie Regionalnego Dyrektora Ochrony Środowiska w Gorzowie Wielkopolskim i Regionalnego Dyrektora Ochrony Środowiska w Poznaniu z dnia 28 marca 2014 r. w sprawie ustanowienia planu zadań ochronnych dla obszaru Natura 2000 Jeziora Pszczewskie i Dolina Obry PLB080005 oraz Zarządzenie Regionalnego Dyrektora Ochrony Środowiska w Gorzowie Wielkopolskim i Regionalnego Dyrektora Ochrony Środowiska w Poznaniu z dnia 29 kwietnia 2014 r. w sprawie ustanowienia planu zadań ochronnych dla obszaru Natura 2000 Rynna Jezior Obrzańskich PLH080002, zmienione Zarządzeniem Regionalnego Dyrektora Ochrony Środowiska w Gorzowie Wielkopolskim i Regionalnego Dyrektora Ochrony Środowiska w Poznaniu z dnia 20 lutego 2017 r. zmieniające zarządzenie w sprawie ustanowienia planu zadań ochronnych dla obszaru Natura 2000 Rynna Jezior Obrzańskich PLH080002.

Zgodnie ze Standardowym Formularzem Danych do najistotniejszych zagrożeń występujących na obszarze Natura 2000 Jeziora Pszczewskie i Dolina Obry PLB080005 należą: sporty i różne formy czynnego wypoczynku rekreacji, uprawiane w plenerze, zanieczyszczenie wód powierzchniowych (limnicznych, lądowych, morskich i słonawych), obce gatunki inwazyjne (gatunki roślin i zwierząt), a także infrastruktura sportowa i rekreacyjna. Z kolei zgodnie ze Standardowym Formularzem Danych do najważniejszych zagrożeń występujących na obszarze Natura 2000 Rynna Jezior Obrzańskich PLH080002 należą: zaniechanie / brak koszenia, zarzucenie pasterstwa, brak wypasu, zalesianie terenów otwartych, zanieczyszczenie wód powierzchniowych (limnicznych, lądowych, morskich i słonawych) oraz spowodowane przez człowieka zmiany stosunków wodnych.

Przewidywane potencjalne negatywne oddziaływanie skutków realizacji planowanego zagospodarowania terenu może dotyczyć: częściowego uszczelnienia powierzchni terenów w związku z realizacją budynków i drogi wewnętrznej, zmiany warunków odpływu wód opadowych i roztopowych, zwiększonej emisji zanieczyszczeń do powietrza związanej z funkcjonowaniem źródeł grzewczych budynków, jak również zwiększonej emisji hałasu w związku ze zwiększeniem liczby użytkowników przedmiotowego obszaru.

W celu zminimalizowania negatywnego oddziaływania na środowisko przyrodnicze, w tym obszary chronione, w projekcie planu:

- ograniczono liczbę budynków na działce budowlanej,
- ustalono maksymalny udział powierzchni zabudowy na działce budowlanej,
- ustalono minimalny udział powierzchni biologicznie czynnej na działce budowlanej,
- zakazuje się lokalizacji kondygnacji podziemnej budynków,
- ustalono nakaz zachowania ograniczeń w zagospodarowaniu i zabudowaniu terenu wynikających z położenia terenu objętego planem w granicach Obszaru Chronionego Krajobrazu Pojezierze Sławskie, Pradolina Obry i Rynna Zbąszyńska, zgodnie z przepisami odrębnymi,
- ustalono nakaz zachowania ograniczeń w zagospodarowaniu i zabudowaniu terenu wynikających z położenia terenu objętego planem w granicach Obszaru Specjalnej Ochrony Natura 2000 Jeziora Pszczewskie i Dolina Obry, zgodnie z przepisami odrębnymi,
- ustalono nakaz zachowania ograniczeń w zagospodarowaniu i zabudowaniu terenu wynikających z położenia terenu objętego planem w granicach Obszaru Specjalnej Ochrony Natura 2000 Rynna Jezior Obrzańskich, zgodnie z przepisami odrębnymi,
- ustalono zakaz lokalizacji przedsięwzięć mogących zawsze znacząco oddziaływać na środowisko w rozumieniu przepisów odrębnych, z wyłączeniem inwestycji celu publicznego,
- ustalono zakaz lokalizacji przedsięwzięć mogących potencjalnie znacząco oddziaływać na środowisko w rozumieniu przepisów odrębnych, z wyłączeniem inwestycji celu publicznego,

- ustalono nakaz stosowania przy pozyskiwaniu ciepła dla celów grzewczych i technologicznych paliw charakteryzujących się najniższymi wskaźnikami emisyjnymi z dopuszczeniem wprowadzania odnawialnych źródeł energii z wyłączeniem elektrowni wiatrowych.

Na przedmiotowym obszarze nie przewiduje się wykonywania prac ziemnych trwale zniekształcających rzeźbę terenu, ani nie przewiduje się inwestycji, których realizacja mogłaby w istotny sposób powodować zmianę konfiguracji terenu. W zakresie gospodarki wodno-ściekowej ustalono zaopatrzenie w wodę z sieci wodociągowej oraz odprowadzanie ścieków komunalnych docelowo do sieci kanalizacji sanitarnej, co ograniczy możliwość zanieczyszczenia wód.

Biorąc pod uwagę charakter ustaleń projektu planu oraz zasięg i skalę przewidywanych oddziaływań na etapie realizacji i eksploatacji inwestycji stwierdza się, że lokalizacja planowanych przedsięwzięć nie będzie znacząco negatywnie oddziaływać na cele i przedmioty ochrony obszaru Natura 2000 Jeziora Pszczewskie i Dolina Obry PLB080005 oraz obszaru Natura 2000 Rynna Jezior Obrzańskich PLH080002, w tym w szczególności nie pogorszy stanu siedlisk przyrodniczych i siedlisk gatunków, dla których ochrony wyznaczono ww. obszary Natura 2000 oraz nie pogorszy ich integralności lub ich powiązań z innymi obszarami. Nie przewiduje się również wystąpienia znaczącego negatywnego oddziaływania na cele ochrony Obszaru Chronionego Krajobrazu Pojezierze Sławskie, Pradolina Obry i Rynna Zbąszyńska.

6.11. Oddziaływanie na całokształt środowiska przyrodniczego

Przewidywane skutki oddziaływania projektu planu na całokształt środowiska oraz jego prawidłowe funkcjonowanie, w tym na obszary chronione, są zróżnicowane co do charakteru, czasu oddziaływania, odwracalności i ich zasięgu przestrzennego. Wpływ skutków realizacji ustaleń planów, na poszczególne komponenty środowiska można podzielić na: bezpośredni, pośredni, wtórny i skumulowany. Ponadto można je rozpatrywać w kontekście czasu oddziaływania:

- długoterminowego (w skali kilkudziesięciu lat),
- średnioterminowego (około 5 – 10 lat),
- krótkoterminowego (około 1 roku),
- chwilowego (około 1 doby).

Rodzaj i skalę przewidywanych oddziaływań na poszczególne komponenty środowiska przedstawiono w podrozdziałach 6.1-6.10. oraz w poniższej tabeli (Tabela 3.).

Tabela 3. Przewidywane oddziaływanie skutków realizacji ustaleń projektu planu na środowisko

Komponent środowiska	Rodzaj oddziaływania											Brak oddziaływania	
	bezpośrednie	pośrednie	wtórne	skumulowane	krótkoterminowe	średnioterminowe	długoterminowe	stałe	chwilowe	pozytywne	negatywne		
obszar Natura 2000													•
różnorodność biologiczna	•						•			•			
ludzie		•					•			•			
zwierzęta		•					•			•			
rośliny	•						•			•			
woda		•	•	•			•			•	•		
powietrze		•		•			•		•	•	•		
powierzchnia ziemi	•			•			•	•		•	•		
krajobraz	•			•			•	•		•	•		
klimat		•					•		•	•	•		
zasoby naturalne													•

Komponent środowiska	Rodzaj oddziaływania											Brak oddziaływania	
	bezpośrednie	pośrednie	wtórne	skumulowane	krótkoterminowe	średnioterminowe	długoterminowe	stałe	chwilowe	pozytywne	negatywne		
zabytki													•
dobra materialne		•					•			•			

Źródło: opracowanie własne

Na podstawie powyższej analizy stwierdza się, że skutki realizacji ustaleń projektu planu wpłyną pozytywnie na:

- rośliny, zwierzęta, różnorodność biologiczną, powierzchnię ziemi, powietrze, klimat (mikroklimat) i krajobraz, z uwagi na przewidywane wprowadzenie zieleni towarzyszącej zabudowie i zieleni izolacyjnej,
- ludzi i dobra materialne, z uwagi na rozwój terenów inwestycyjnych.

Przewiduje się negatywny wpływ skutków realizacji ustaleń projektu planu na:

- powierzchnię ziemi, ze względu na uszczelnienie gruntu w miejscach realizacji inwestycji,
- powietrze, z uwagi na powstanie nowych źródeł zanieczyszczeń do powietrza, którymi będą źródła grzewcze budynków, pojazdy samochodowe,
- klimat (mikroklimat), ze względu na wzrost emisji ciepła, pochodzącego ze spalania paliw do celów grzewczych, jak również wzrost powierzchni utwardzonych,
- krajobraz, z uwagi na przekształcenie krajobrazu przez nowe obiekty budowlane; należy zaznaczyć, że odbiór wizualny krajobrazu będzie miał charakter subiektywny,
- wody, z uwagi na wzrost powierzchni utwardzonych oraz zmianę warunków odpływu wód opadowych i roztopowych.

Nie przewiduje się wystąpienia oddziaływania na zasoby naturalne rozumiane jako surowce naturalne, zabytki oraz obszary Natura 2000, z uwagi na brak dopuszczenia realizacji inwestycji mogących mieć wpływ na ww. komponenty środowiska.

7. Informacja o możliwym transgranicznym oddziaływaniu na środowisko

Z uwagi na położenie przedmiotowego obszaru w znacznej odległości od granicy państwa nie należy spodziewać się transgranicznego oddziaływania ustaleń projektu planu na środowisko.

8. Rozwiązania mające na celu zapobieganie, ograniczanie lub kompensację przyrodniczą negatywnych oddziaływań na środowisko

Ustalenia przedmiotowego projektu planu przewidują działania mające na celu zapobieganie i ograniczanie ewentualnych negatywnych oddziaływań zamierzeń inwestycyjnych na środowisko – przedstawione w rozdziale 6. niniejszej prognozy.

Dla pełnej ochrony środowiska, mającej na celu dotrzymanie standardów jakości środowiska, zarówno na obszarze opracowania projektu planu, jak i w jego sąsiedztwie, w związku z realizacją ustalonych w projekcie planu przedsięwzięć, projekty budowlane tych inwestycji powinny zawierać zalecenia odpowiedniego doboru rozwiązań technicznych i technologicznych.

Ponadto należy uwzględnić:

- konieczność dotrzymania wszelkich obowiązujących norm dotyczących ochrony poszczególnych komponentów środowiska,
- odpowiednie wyprofilowanie powierzchni dróg i terenów, zapewniające powierzchniowy spływ wód opadowych oraz w miarę możliwości stosowanie nawierzchni przepuszczających wodę,
- zdjęcie próchnicznej warstwy gleby (humusu) w miejscach posadowienia nowych budynków i wtórne jej wykorzystanie,
- obowiązek selektywnego gromadzenia odpadów i powierzanie ich wywozu i składowania wyspecjalizowanym firmom,
- właściwe rozmieszczenie obiektów budowlanych, umożliwiające przewietrzanie zabudowy względem głównych kierunków panujących wiatrów,
- prowadzenie prac ziemnych, z zachowaniem terminów tych prac, wykluczając fundamentowanie w okresie długotrwałych deszczy i roztopów wiosennych, w celu ochrony podłoża,
- przeznaczanie powierzchni niezabudowanych i nieutwardzonych na zieleń.

9. Przewidywane metody analizy skutków realizacji ustaleń projektu planu oraz częstotliwość jej przeprowadzania

Ustalenia projektu planu zagospodarowania przestrzennego uwzględniają wymogi ochrony środowiska zgodnie z obowiązującymi przepisami aktów prawnych. Podczas funkcjonowania zrealizowanych przedsięwzięć na przedmiotowym terenie zawsze istnieje ryzyko wystąpienia negatywnych zjawisk dla środowiska, trudnych do określenia i zminimalizowania w zapisach ustaleń planu (np. wystąpienie wypadków, pożarów lub awarii infrastruktury technicznej). Zgodnie z art. 55 ust. 5 ustawy z dnia 3 października 2008 r. o udostępnianiu informacji o środowisku i jego ochronie, udziale społeczeństwa w ochronie środowiska oraz o ocenach oddziaływania na środowisko, organ opracowujący projekt dokumentu jest obowiązany prowadzić monitoring skutków realizacji postanowień przyjętego dokumentu w zakresie oddziaływania na środowisko. Monitoring ten zaleca się wykonywać raz na 4 lata w oparciu o dostępne dane o środowisku.

Monitoring skutków realizacji postanowień przyjętego dokumentu w zakresie oddziaływania na środowisko będzie polegał na analizie i ocenie stanu poszczególnych komponentów środowiska w oparciu o wyniki pomiarów uzyskanych w ramach Państwowego Monitoringu Środowiska lub w ramach indywidualnych zamówień. Dokonując analizy i oceny stanu poszczególnych komponentów środowiska w oparciu o wyniki pomiarów uzyskanych w ramach Państwowego Monitoringu Środowiska należy pamiętać, że muszą się one odnosić do obszaru objętego projektem planu.

Należy prowadzić bieżące analizy, które umożliwią, jeśli pojawi się taka potrzeba, wprowadzenie odpowiednich zmian i korekt do miejscowego planu zagospodarowania przestrzennego. Proponuje się objęcie monitoringiem komponentów środowiska w zakresie:

- jakości wód,
- jakości (zanieczyszczenia) powietrza,
- jakości gleb,
- jakości klimatu akustycznego (oddziaływania hałasu),

- oddziaływania pól elektromagnetycznych,
- gospodarowania odpadami.

10. Rozwiązania alternatywne do rozwiązań zawartych w projekcie planu lub wyjaśnienie ich braku

Nie wskazuje się rozwiązań alternatywnych zakładając, że rozwiązania zawarte w projekcie planu są optymalne zarówno pod względem rozwiązań funkcjonalno-przestrzennych, jak i rozwiązań ograniczających negatywne oddziaływanie na środowisko. Przeznaczenie i zagospodarowanie terenów sąsiednich oraz przeznaczenie tego obszaru w Studium determinują proponowane w projekcie planu rozwiązania, co pozwoli na realizację planowanego sposobu zainwestowania w miejscowości Nądnia.

11. Streszczenie

Przedmiotem opracowania jest prognoza oddziaływania na środowisko dotycząca projektu miejscowego planu zagospodarowania przestrzennego dla działki o numerze ewidencyjnym 1116 w miejscowości Strzyżewo, gmina Zbąszyń. Projekt planu sporządzany jest na podstawie uchwały Nr XI/111/2025 Rady Miejskiej Zbąszynia z dnia 31 marca 2025 r.

Prognoza składa się z 11 rozdziałów.

Rozdział pierwszy stanowi wprowadzenie, w którym przedstawiono podstawy formalno-prawne, zakres i cel prognozy oraz informacje zastosowanych metodach oraz materiałach i dokumentach uwzględnionych przy jej sporządzaniu. Prognoza oddziaływania na środowisko stanowi podstawowy dokument, niezbędny do przeprowadzenia postępowania w sprawie strategicznej oceny oddziaływania na środowisko skutków realizacji polityki, strategii, planu lub programu. Obowiązek jej opracowania wynika bezpośrednio z zapisów ustawy z dnia 3 października 2008 r. o udostępnianiu informacji o środowisku i jego ochronie, udziale społeczeństwa w ochronie środowiska oraz ocenach oddziaływania na środowisko oraz ustawy z dnia 27 marca 2003 r. o planowaniu i zagospodarowaniu przestrzennym. Zasadniczym celem prognozy oddziaływania na środowisko jest wskazanie prawdopodobnych skutków realizacji ustaleń projektu planu na poszczególne elementy środowiska przyrodniczego.

W rozdziale drugim zaprezentowano stan środowiska na obszarze objętym projektem planu. Obszar opracowania projektu planu dotyczy części działki o nr ewid. 216, położonej w rejonie ulicy Głównej w miejscowości Nądnia, o powierzchni ok. 1 ha. Przedmiotowy teren jest niezabudowany, użytkowany rolniczo. W jego sąsiedztwie występują tereny lasu i tereny użytkowane rolniczo. Teren objęty projektem planu położony jest w całości w granicach Obszaru Chronionego Krajobrazu Pojezierze Sławskie, Pradolina Obry i Rynna Zbąszyńska, obszaru Natura 2000 Jeziora Pszczewskie i Dolina Obry PLB080005 oraz obszaru Natura 2000 Rynna Jezior Obrzańskich PLH080002.

Rozdział trzeci obejmuje informacje o zawartości i głównych celach projektu planu. Opracowanie projektu planu ma na celu określenie szczegółowych zasad zabudowy i zagospodarowania terenu, których zadaniem będzie zwiększenie możliwości inwestycyjnych przedmiotowego obszaru. Przedmiotem ustaleń projektu planu dotyczących przeznaczenia terenu są: teren zabudowy mieszkaniowej jednorodzinnej wolnostojącej (MNW) oraz teren komunikacji drogowej wewnętrznej (KR). W obowiązującym dokumencie Studium uwarunkowań i kierunków zagospodarowania przestrzennego gminy Zbąszyń, zatwierdzonym uchwałą Nr XXI/137/2001 Rady Miejskiej Zbąszynia z dnia 27 lutego 2001 r., ze zm., obszar objęty projektem planu przeznaczony jest pod tereny zabudowy mieszkaniowej jednorodzinnej (zakres występowania towarzyszącej zabudowy usługowej określą sporządzane plany), oznaczone symbolem „M2”. Uchwalenie planu stanowić będzie zatem realizację polityki przestrzennej gminy wyrażonej w Studium.

W rozdziale czwartym zawarto informację dotyczącą istniejących problemów ochrony środowiska, istotnych z punktu widzenia projektu planu, do których należy: degradacja powierzchni ziemi spowodowana rolniczym użytkowaniem, osiągnięcie celów środowiskowych określonych dla JCWP, w granicach których znajduje się przedmiotowy obszar, a także konieczność zapewnienia ochrony przyrody na Obszarze Chronionego Krajobrazu Pojezierze Sławskie, Pradolina Obry i Rynna

Zbąszyńska, obszarze Natura 2000 Jeziora Pszczewskie i Dolina Obry PLB080005 oraz obszarze Natura 2000 Rynna Jezior Obrzańskich PLH080002.

Część piąta dotyczy wskazania celów ochrony środowiska ustanowionych na szczeblu międzynarodowym, wspólnotowym i krajowym z podaniem sposobów uwzględnienia tych celów w projekcie planu. Wykazano, iż zapisy projektu planu gwarantują realizację głównych celów stawianych przez dokumenty rangi międzynarodowej, wspólnotowej i krajowej.

W rozdziale szóstym przeprowadzono analizę oddziaływania ustaleń miejscowego planu na poszczególne komponenty środowiska. Stwierdza się, że skutki realizacji ustaleń projektu planu wpłyną pozytywnie na:

- rośliny, zwierzęta, różnorodność biologiczną, powierzchnię ziemi, powietrze, klimat (mikroklimat) i krajobraz, z uwagi na przewidywane wprowadzenie zieleni towarzyszącej zabudowie i zieleni izolacyjnej,
- ludzi i dobra materialne, z uwagi na rozwój terenów inwestycyjnych.

Przewiduje się negatywny wpływ skutków realizacji ustaleń projektu planu na:

- powierzchnię ziemi, ze względu na uszczelnienie gruntu w miejscach realizacji inwestycji,
- powietrze, z uwagi na powstanie nowych źródeł zanieczyszczeń do powietrza, którymi będą źródła grzewcze budynków, pojazdy samochodowe,
- klimat (mikroklimat), ze względu na wzrost emisji ciepła, pochodzącego ze spalania paliw do celów grzewczych, jak również wzrost powierzchni utwardzonych,
- krajobraz, z uwagi na przekształcenie krajobrazu przez nowe obiekty budowlane; należy zaznaczyć, że odbiór wizualny krajobrazu będzie miał charakter subiektywny,
- wody, z uwagi na wzrost powierzchni utwardzonych oraz zmianę warunków odpływu wód opadowych i roztopowych.

Nie przewiduje się wystąpienia oddziaływania na zasoby naturalne rozumiane jako surowce naturalne, zabytki oraz obszary Natura 2000, z uwagi na brak dopuszczenia realizacji inwestycji mogących mieć wpływ na ww. komponenty środowiska.

W rozdziale siódmym wykazano brak transgranicznego oddziaływania ustaleń realizacji projektu planu na środowisko.

W rozdziale ósmym przedstawiono rozwiązania mające na celu zapobieganie, ograniczanie lub kompensację przyrodniczą negatywnych oddziaływań na środowisko w kontekście projektu planu dotyczące: konieczności dotrzymania wszelkich obowiązujących norm dotyczących ochrony poszczególnych komponentów środowiska, odpowiedniego wyprofilowania powierzchni terenów, zapewniającego powierzchniowy spływ wód opadowych oraz w miarę możliwości stosowanie nawierzchni przepuszczających wodę, zdjęcia próchnicznej warstwy gleby (humusu) w miejscach posadowienia nowych budynków i wtórne jej wykorzystania, obowiązku selektywnego gromadzenia odpadów i powierzanie ich wywozu i składowania wyspecjalizowanym firmom, właściwego rozmieszczenie obiektów budowlanych, umożliwiającego przewietrzanie zabudowy względem głównych kierunków panujących wiatrów, prowadzenia prac ziemnych, z zachowaniem terminów tych prac, wykluczając fundamentowanie w okresie długotrwałych deszczy i roztopów wiosennych, w celu ochrony podłoża, a także przeznaczania powierzchni niezabudowanych i nieutwardzonych na zieleń.

Rozdział dziewiąty zawiera propozycje dotyczące przewidywanych metod analizy skutków realizacji postanowień projektowanego dokumentu oraz częstotliwości jej przeprowadzania, do których należy prowadzenie bieżących analiz, które umożliwią, jeśli pojawi się taka potrzeba, wprowadzenie odpowiednich zmian i korekt do miejscowego planu zagospodarowania przestrzennego. Ocena skutków realizacji zapisów planów zaleca się wykonywać raz na 4 lata w oparciu o dostępne dane o środowisku. Ponadto należy prowadzić bieżące analizy, które umożliwią, jeśli pojawi się taka potrzeba, wprowadzenie odpowiednich zmian i korekt do miejscowych planów zagospodarowania przestrzennego. Proponuje się objęcie monitoringiem komponentów środowiska w zakresie: jakości wód, jakości (zanieczyszczenia) powietrza, jakości gleb, jakości klimatu akustycznego (oddziaływania hałasu), oddziaływania pól elektromagnetycznych i gospodarowania odpadami.

W rozdziale dziesiątym przedstawiono wyjaśnienie braku rozwiązań alternatywnych do rozwiązań zawartych w projekcie planu.


Rozdział jedenasty zawiera streszczenie w języku niespecjalistycznym.

OŚWIADCZENIE AUTORA PROGNOZY ODDZIAŁYWANIA NA ŚRODOWISKO
DOTYCZĄCEJ PROJEKTU MIEJSCOWEGO PLANU ZAGOSPODAROWANIA
PRZESTRZENNEGO DLA DZIAŁKI O NUMERZE EWIDENCYJNYM 1116 W MIEJSCOWOŚCI
STRZYŻEWO, GMINA ZBĄSZYŃ

Oświadczam, że jako autor prognozy spełniam wymagania, o których mowa w art. 74a ust. 2 ustawy z dnia 3 października 2008 r. o udostępnieniu informacji o środowisku i jego ochronie, udziale społeczeństwa w ochronie środowiska oraz o ocenach oddziaływania na środowisko (Dz. U. z 2024 r. poz. 1112 ze zm.).

Jestem świadomy odpowiedzialności karnej za złożenie fałszywego oświadczenia.


mgr inż. Łukasz Śliński
osoba uprawniona do sporządzania aktów planistycznych
na podstawie art. 5 pkt 4) ustawy z dnia 27 marca 2003
o planowaniu i zagospodarowaniu przestrzennym


Katarzyna Miłczarek
mgr inż. gospodarki przestrzennej
nr dyplomu 126165 z dn. 30.06.2014r.
Uniwersytet im. A. Mickiewicza w Poznaniu